



แนวทางการดำเนินการเกี่ยวกับ การบริหารงานการฝึกอบรม

เพื่อ
ประกาศนียบัตรในวิชาชีพเวชกรรม

ของ

คณะกรรมการกลางการฝึกอบรมแพทย์ประจำบ้าน
แพทยสภา

ฉบับ พ.ศ. ๒๕๖๒



คำนำ

การฝึกอบรมแพทย์ประจำบ้านของแพทยสภา ได้ดำเนินการมาเป็นเวลายาวนาน ในปัจจุบันแพทยสภาเปิดหลักสูตรการฝึกอบรมแพทย์ประจำบ้าน ทั้งหมดจำนวน ๘๘ หลักสูตร โดยมีอนุสาขาที่เป็นหลักสูตรต่อยอดถึง ๔๙ หลักสูตร มีสถาบันฝึกอบรมหลักจำนวน ๘๒ แห่ง มีราชวิทยาลัย วิทยาลัย สมาคมวิชาชีพ ร่วมรับผิดชอบ ๑๖ แห่ง เนื่องจากมีการพัฒนาวิทยาการการแพทย์อยู่อย่างต่อเนื่องที่ต้องมีการฝึกอบรมความรู้ความสามารถ แต่ใช้ระยะเวลาฝึกอบรมเพียงหนึ่งปี ก็มีความรู้ความสามารถเฉพาะด้านไม่ต้องถึงสองปีเหมือนกับการฝึกอบรมแพทย์ประจำบ้านเพื่อวุฒิบัตรและหนังสืออนุมัติ ซึ่งคณะกรรมการกลางการฝึกอบรมแพทย์ประจำบ้าน เห็นด้วยกับหลักการดังกล่าว จึงมีแนวคิดการฝึกอบรมเพื่อประกาศนียบัตรในวิชาชีพเวชกรรมหลักสูตร ๑ ปี เพื่อรับแพทย์เข้าฝึกอบรมเฉพาะด้านต่าง ๆ และได้รับความเห็นชอบจากคณะกรรมการแพทยสภา และได้ออกข้อบังคับแพทยสภาว่าด้วยหลักเกณฑ์การออกประกาศนียบัตรในวิชาชีพเวชกรรม พ.ศ. ๒๕๖๐ โดยคณะกรรมการกลางการฝึกอบรมแพทย์ประจำบ้าน ได้มีกำหนดให้เปิดการฝึกอบรมได้ ตั้งแต่ปีการฝึกอบรม พ.ศ. ๒๕๖๑ เป็นต้นไป

ในการนี้ คณะอนุกรรมการกลางการฝึกอบรมแพทย์ประจำบ้าน ได้จัดทำสรุปแนวทางเพื่อเป็นสาระสำคัญ และเป็นคู่มือให้ผู้เกี่ยวข้องทุกระดับได้นำไปใช้เป็นที่อ้างอิง พร้อมปฏิบัติได้อย่างถูกต้อง

โดยเนื้อหาของคู่มือนี้จะให้ความสำคัญกับผู้ที่เกี่ยวข้องกับงานการฝึกอบรมแพทย์เพื่อประกาศนียบัตรในวิชาชีพเวชกรรม ได้ทราบสาระและขั้นตอนการทำงานของกรรับแพทย์เพื่อประกาศนียบัตรในวิชาชีพเวชกรรม รวมทั้งตัวอย่างแบบฟอร์มที่จำเป็นต่าง ๆ คณะอนุกรรมการกลางการฝึกอบรมแพทย์ประจำบ้าน หวังว่าท่านผู้เกี่ยวข้องจะได้รับประโยชน์และทำให้การประสานงานการฝึกอบรมแพทย์เพื่อประกาศนียบัตรในวิชาชีพเวชกรรม สามารถดำเนินเชื่อมโยงไปได้อย่างดี

ขอขอบคุณคณะกรรมการกลางการฝึกอบรมแพทย์ประจำบ้านทุกท่านที่ได้ร่วมพัฒนาแนวทางการดำเนินการเกี่ยวกับการบริหารงานการฝึกอบรมแพทย์เพื่อประกาศนียบัตรในวิชาชีพเวชกรรม และขอบคุณฝ่ายฝึกอบรมและสอบของแพทยสภาที่ช่วยจัดทำคู่มือฉบับนี้จนสำเร็จลุล่วงด้วยดี

แพทย์หญิงประสพศรี อึ้งถาวร

ประธานคณะกรรมการกลางการฝึกอบรมแพทย์

ประจำบ้าน

กุมภาพันธ์ พ.ศ. ๒๕๖๒



สารบัญ

คำนำ	ข
สารบัญ	ค
รายนามคณะกรรมการกลางการฝึกอบรมแพทย์ประจำบ้าน วาระ พ.ศ. ๒๕๖๐ – ๒๕๖๒	ง
แนวทางการดำเนินการเกี่ยวกับการรับแพทย์ฝึกอบรมเพื่อประกาศนียบัตรในวิชาชีพเวชกรรม	๑
๑. รายการเอกสารที่เกี่ยวข้องกับการฝึกอบรมเพื่อประกาศนียบัตรในวิชาชีพเวชกรรม	๑
๒. บทบาทหน้าที่ขององค์กร/หน่วยงานที่เกี่ยวข้องกับการกำกับดูแล/ประสานงานการฝึกอบรมฯ	๑
๓. ความหมายของคำนิยามต่าง ๆ	๒
๔. คุณสมบัติและสิทธิของผู้เข้าอบรม , และค่าธรรมเนียมต่าง ๆ ที่เกี่ยวข้อง	๒
๕. การดำเนินกิจกรรมและเอกสารสำคัญเกี่ยวกับการฝึกอบรม ฯ	๓
กิจกรรมที่ ๑ การขออนุมัติเกณฑ์หลักสูตรเพื่อประกาศนียบัตรในวิชาชีพเวชกรรม	๔
กิจกรรมที่ ๒ การแต่งตั้งคณะกรรมการฝึกอบรมและสอบฯ	๑๓
กิจกรรมที่ ๓ การขอเปิดเป็นแหล่งฝึกอบรมเพื่อประกาศนียบัตรในวิชาชีพเวชกรรม	๑๖
กิจกรรมที่ ๔ การขอเพิ่ม / ลด ศักยภาพการฝึกอบรมเพื่อประกาศนียบัตรในวิชาชีพเวชกรรม	๓๑
กิจกรรมที่ ๕ วิธีการคัดเลือกแพทย์เข้ารับการฝึกอบรมเพื่อประกาศนียบัตรในวิชาชีพเวชกรรม	๓๘
๖. แนวกำหนดการกิจกรรมต่าง ๆ ที่เกี่ยวกับงานบริหารการฝึกอบรมฯ ประจำปี	๔๒
ภาคผนวก :	
๑. ผนวก (ก) ข้อบังคับแพทยสภาว่าด้วยหลักเกณฑ์การออกประกาศนียบัตรในวิชาชีพเวชกรรม พ.ศ. ๒๕๖๐	๔๓
๒. ผนวก (ข) ใบประกาศนียบัตรในวิชาชีพเวชกรรมของแพทยสภา	๔๕



รายนามคณะกรรมการกลางการฝึกอบรมแพทย์ประจำบ้าน วาระ พ.ศ. ๒๕๖๐ – ๒๕๖๒

๑.	นายแพทย์สมศักดิ์	โล่ห์เลขา		ที่ปรึกษาคณะกรรมการฯ
๒.	แพทย์หญิงประสพศรี	อึ้งถาวร		ประธานคณะกรรมการฯ
๓.	นายแพทย์ภาคภูมิ	สุปิยพันธุ์		รองประธานคณะกรรมการฯ
๔.	นายแพทย์สมชาย	สุนทรโลหะนกุล	ราชวิทยาลัยกุมารแพทย์ฯ	อนุกรรมการ
๕.	นายแพทย์สุขเจริญ	ตั้งวงษ์ไชย	ราชวิทยาลัยจิตแพทย์ฯ	อนุกรรมการ
๖.	แพทย์หญิงวงนิษา	ชื่นทองแก้ว	ราชวิทยาลัยจักษุแพทย์ฯ	อนุกรรมการ
๗.	นายแพทย์ทรงคุณ	วิญญูวรรณ	ราชวิทยาลัยพยาธิฯ	อนุกรรมการ
๘.	แพทย์หญิงวิบูลย์	สุริยจักรยุทธนา	ราชวิทยาลัยรังสีแพทย์ฯ	อนุกรรมการ
๙.	นายแพทย์อภิรักษ์	อร่ามรัตน์	ราชวิทยาลัยแพทย์เวชศาสตร์ครอบครัวฯ	อนุกรรมการ
๑๐.	แพทย์หญิงกมลทิพย์	หาญผดุงกิจ	ราชวิทยาลัยแพทย์เวชศาสตร์ฟื้นฟูฯ	อนุกรรมการ
๑๑.	นายแพทย์สุกิจ	แสงนิพันธ์กุล	ราชวิทยาลัยแพทย์ออร์โธปิดิกส์ฯ	อนุกรรมการ
๑๒.	นายแพทย์รุ่งศักดิ์	ศิวานวัฒน์	ราชวิทยาลัยประสาทศัลยแพทย์ฯ	อนุกรรมการ
๑๓.	แพทย์หญิงลาวัลย์	ตุ้จินดา	ราชวิทยาลัยวิสัญญีแพทย์ฯ	อนุกรรมการ
๑๔.	นายแพทย์ธัญเดช	นิมมานวุฒิพงษ์	ราชวิทยาลัยศัลยแพทย์ฯ	อนุกรรมการ
๑๕.	นายแพทย์ธีรพร	รัตนาเอนกชัย	ราชวิทยาลัยโสต ศอ นาสิกแพทย์ฯ	อนุกรรมการ
๑๖.	พลอากาศโทการุณ	เก่งสกุล	ราชวิทยาลัยสูตินรีแพทย์ฯ	อนุกรรมการ
๑๗.	นายแพทย์สมชาย	เอี่ยมอ่อง	ราชวิทยาลัยอายุรแพทย์ฯ	อนุกรรมการ
๑๘.	พลอากาศตรี นพ.เฉลิมพร บุญศิริ		วิทยาลัยแพทย์ฉุกเฉินฯ	อนุกรรมการ
๑๙.	นายแพทย์พรเทพ	ศิริวนารังสรรค์	สมาคมเวชศาสตร์ป้องกันฯ	อนุกรรมการ
๒๐.	นายแพทย์ชวศักดิ์	กนกกันตพงษ์	กระทรวงสาธารณสุข	อนุกรรมการ
๒๑.	นายแพทย์ธานินทร์	อินทรกำธรชัย		อนุกรรมการ
๒๒.	นายแพทย์ธัญชัย	สุระ		อนุกรรมการ
๒๓.	นายแพทย์สุชาติ	เลาบริพัตร		อนุกรรมการ
๒๔.	แพทย์หญิงสุวรรณี	สุระเศรณีวงศ์		อนุกรรมการ
๒๕.	นายแพทย์เอื้อชาติ	กาญจนพิทักษ์		อนุกรรมการ
๒๖.	พลอากาศตรีอิทธิพร	คณะเจริญ		อนุกรรมการ
๒๗.	นายแพทย์นครชัย	เผื่อนปฐม		อนุกรรมการ
๒๘.	แพทย์หญิงวิบูลพรรณ	ฐิตะติลก		อนุกรรมการ
๒๙.	นายแพทย์สุรจิต	สุนทรธรรม		อนุกรรมการและเลขานุการ
๓๐.	พลโทกรีธา	ม่วงทอง		อนุกรรมการและผู้ช่วยเลขานุการ
๓๑.	นางสาวภักศวีร์	แก่นโพธิ์		ผู้ช่วยเลขานุการ
๓๒.	นางสาวอดิถิยา	พึ้งความชอบ		ผู้ช่วยเลขานุการ



แนวทางการดำเนินการเกี่ยวกับการฝึกอบรมเพื่อประกาศนียบัตรในวิชาชีพเวชกรรม

คณะกรรมการกลางการฝึกอบรมแพทย์ประจำบ้าน แพทยสภา ได้จัดทำเอกสารฉบับนี้ขึ้นเพื่อรวบรวมข้อมูลที่เป็นสำหรับผู้บริหาร/ผู้ดำเนินการฝึกอบรมเพื่อใช้เป็นแนวทางในการดำเนินการบริหารการฝึกอบรมเพื่อประกาศนียบัตรในวิชาชีพเวชกรรม (หลักสูตร ๑ ปี) เป็นไปอย่างมีประสิทธิภาพ ถูกต้องและชัดเจน

๑. รายการเอกสารที่เกี่ยวข้องกับการฝึกอบรมเพื่อประกาศนียบัตรในวิชาชีพเวชกรรม

- (๑) พระราชบัญญัติวิชาชีพเวชกรรม พ.ศ.๒๕๒๕
- (๒) ข้อบังคับแพทยสภาว่าด้วยหลักเกณฑ์การออกประกาศนียบัตรในวิชาชีพเวชกรรม พ.ศ.๒๕๖๐ ลงวันที่ ๑ กันยายน พ.ศ. ๒๕๖๐
- (๓) ประกาศแพทยสภา เรื่อง ข้อกำหนดตามข้อบังคับแพทยสภาว่าด้วยหลักเกณฑ์การออกประกาศนียบัตรในวิชาชีพเวชกรรม พ.ศ. ๒๕๖๐
- (๔) ข้อบังคับแพทยสภาว่าด้วยอัตราค่าธรรมเนียม นอกเหนือจากที่ประกาศท้ายกฎหมายว่าด้วยวิชาชีพเวชกรรม พ.ศ. ๒๕๖๐
- (๕) ข้อบังคับแพทยสภาว่าด้วยหลักเกณฑ์การออกหนังสืออนุมัติและวุฒิบัตรแสดงความรู้ความชำนาญในการประกอบวิชาชีพเวชกรรม พ.ศ.๒๕๕๒ ลงวันที่ ๑๒ กุมภาพันธ์ พ.ศ.๒๕๕๒

๒. บทบาทหน้าที่ขององค์กร / หน่วยงานที่เกี่ยวข้องกับการกำกับดูแล / ประสานงาน การฝึกอบรมเพื่อประกาศนียบัตรในวิชาชีพเวชกรรม มีดังนี้

- (๑) แพทยสภา
 - (๑.๑) รับรองหลักสูตรต่าง ๆ สำหรับการฝึกอบรมเพื่อประกาศนียบัตรในวิชาชีพเวชกรรมของแหล่งฝึกอบรม รวมทั้งรับรองแหล่งที่ทำการฝึกอบรม
 - (๑.๒) ออกใบประกาศนียบัตรในวิชาชีพเวชกรรม ด้านต่าง ๆ
 - (๑.๓) ควบคุมดูแลกิจกรรมการฝึกอบรมที่เกี่ยวข้องกับการฝึกอบรมเพื่อประกาศนียบัตรในวิชาชีพเวชกรรม
- (๒) คณะกรรมการกลางการฝึกอบรมแพทย์ประจำบ้าน
 - (๒.๑) พิจารณากำหนดด้านหลักเกณฑ์ คุณสมบัติ และเงื่อนไขในการฝึกอบรม
 - (๒.๒) พิจารณากลับกรองเรื่องต่าง ๆ ตลอดจนวางหลักเกณฑ์ที่เกี่ยวข้องในเรื่องการฝึกอบรม
- (๓) ราชวิทยาลัย
 - (๓.๑) ดำเนินการฝึกอบรมเพื่อประกาศนียบัตรในวิชาชีพเวชกรรม หลังจากได้รับอนุมัติจากแพทยสภา



- (๓.๒) กำหนดและควบคุมมาตรฐานทางวิชาการเพื่อประกาศนียบัตรในวิชาชีพเวชกรรม รวมทั้งดูแลและส่งเสริมจริยธรรมในการประกอบวิชาชีพเวชกรรม
- (๓.๓) มีสิทธิเสนอให้แพทยสภารับรองเกณฑ์หลักสูตรเพื่อประกาศนียบัตรในวิชาชีพเวชกรรมที่ร่วมจัดทำกับหน่วยงาน หรือองค์กรอื่นได้
- (๓.๔) จัดทำประกาศการรับสมัคร และดำเนินการคัดเลือก แล้วรายงานให้แพทยสภาทราบ

(๔) คณะอนุกรรมการฝึกอบรมและสอบเพื่อประกาศนียบัตรในวิชาชีพเวชกรรม

- (๔.๑) จัดทำหลักสูตรและวิธีการฝึกอบรม โดยความเห็นชอบของราชวิทยาลัยที่รับผิดชอบด้านนั้น ๆ ตามหลักเกณฑ์ที่แพทยสภากำหนด
- (๔.๒) กำหนดหลักเกณฑ์และคุณสมบัติของโรงพยาบาลหรือแหล่งฝึกอบรมด้านนั้น ๆ
- (๔.๓) ประเมินคุณภาพแหล่งฝึกอบรม ตามหลักเกณฑ์ที่แพทยสภากำหนด เพื่อเสนอให้แพทยสภารับรองหรือยกเลิกการรับรอง ทั้งนี้การประเมินคุณภาพให้พิจารณาทบทวนทุก ๕ ปี
- (๔.๔) ประเมินคุณสมบัติของผู้ที่ยื่นคำขอใบประกาศนียบัตรในวิชาชีพเวชกรรม
- (๔.๕) ดำเนินการสอบและตัดสินผลการสอบ แล้วรายงานราชวิทยาลัย เพื่อเสนอขออนุมัติต่อแพทยสภา
- (๔.๖) ติดตามผล ทำข้อเสนอแนะ และควบคุมให้การฝึกอบรมดำเนินไปตามเป้าหมายที่แพทยสภากำหนด

๓. ความหมายของคำนิยามต่าง ๆ

- (๑) **ศักยภาพ** หรือที่เรียกคำเต็มว่า **ศักยภาพในการฝึกอบรม** หมายถึง จำนวนผู้เข้ารับการฝึกอบรมที่หลักสูตรของแหล่งฝึกอบรมจะรับได้ โดยการประเมินของคณะอนุกรรมการฝึกอบรมและสอบฯ ด้านที่เกี่ยวข้อง ตามที่ระบุไว้ในประกาศแพทยสภา เรื่อง ข้อกำหนดตามข้อบังคับแพทยสภาว่าด้วยหลักเกณฑ์การออกประกาศนียบัตรในวิชาชีพเวชกรรม พ.ศ. ๒๕๖๐
- (๒) **จำนวนแพทย์** ที่จะขออนุมัติจากแพทยสภาเพื่อรับสมัครนั้น เป็นตัวเลขที่กำหนดโดยแหล่งฝึกอบรม ซึ่งจะประกอบที่แหล่งฝึกอบรมแห่งนั้น ๆ จะรับผู้เข้าฝึกอบรมได้ในปีนั้น
- (๓) **แพทย์ฝึกอบรมเฉพาะด้าน** หมายถึง แพทย์ผู้เข้ารับการฝึกอบรมเพื่อประกาศนียบัตรในวิชาชีพเวชกรรมด้านนั้น ๆ
- (๔) **แหล่งฝึกอบรม** หรือที่เรียกคำเต็มว่า **แหล่งฝึกอบรมเฉพาะด้าน** หมายถึง สถาบันฝึกอบรม / สมาคมวิชาชีพ / โรงพยาบาล ที่จัดหรือร่วมกันจัดให้มีการฝึกอบรมเฉพาะด้านนั้น ๆ
- (๕) **ด้าน** หมายถึง การฝึกอบรมตามสาขาวิชาเฉพาะที่กำหนดไว้ในหลักสูตรเพื่อประกาศนียบัตร

๔. คุณสมบัติและสิทธิของผู้เข้าอบรม และค่าธรรมเนียมต่าง ๆ ที่เกี่ยวข้อง

- (๑) คุณสมบัติของผู้เข้าอบรม



- (๑.๑) ต้องได้รับวุฒิบัตรหรือหนังสืออนุมัติ มาแล้ว
- (๑.๒) สำเร็จการฝึกอบรมแพทย์เฉพาะทางมาแล้วไม่น้อยกว่า 2 ปี หรือไม่มีพันธะการชดใช้ทุนกับต้นสังกัด
- (๑.๓) มีคุณสมบัติตามที่กำหนดในเกณฑ์หลักสูตรสำหรับประกาศนียบัตรนั้น
- (๒) ค่าธรรมเนียมการฝึกอบรม และหลักฐานที่ต้องใช้
 - (๒.๑) ค่าสมัครสอบเป็นไปตามประกาศของแพทยสภา
 - (๒.๒) หลักฐานเป็นไปตามที่กำหนดในเกณฑ์หลักสูตรเพื่อประกาศนียบัตรนั้น
- (๓) คุณสมบัติของผู้เข้าขอสมัครสอบ, ค่าธรรมเนียมการสมัครสอบ และ วิธีการจัดสอบ
 - (๓.๑) ผ่านการฝึกอบรมและประเมิน ตามกำหนดในเกณฑ์หลักสูตรเพื่อประกาศนียบัตร
 - (๓.๒) ค่าธรรมเนียมในการสมัครสอบ ๒,๐๐๐ บาท และค่าธรรมเนียมในการออกใบประกาศนียบัตรเป็นไปตามประกาศของแพทยสภา
 - (๓.๓) หลักฐานต่าง ๆ ที่กำหนดในเกณฑ์หลักสูตรเพื่อประกาศนียบัตรนั้น
 - (๓.๔) จัดการสอบโดยคณะกรรมการฝึกอบรมของด้านนั้น ๆ ตามกำหนดในเกณฑ์หลักสูตรเพื่อประกาศนียบัตร
- (๔) สิทธิของผู้ผ่านการฝึกอบรม
 - (๔.๑) ได้รับใบประกาศนียบัตรในวิชาชีพเวชกรรม ที่ออกให้โดยแพทยสภา แสดงว่าเป็นผู้มีความรู้ความสามารถ และผ่านการอบรมในด้านนี้ โดยมีอายุไม่เกิน ๕ ปี และให้ต่อใบประกาศนียบัตรได้ตามหลักเกณฑ์และเงื่อนไขตามที่กำหนดทุก ๕ ปี
 - (๔.๒) ผู้ผ่านการฝึกอบรม **ไม่** สามารถนำไปอวดอ้างว่า มีความรู้ความชำนาญ หรือเป็นผู้เชี่ยวชาญด้านนี้ (ไม่ใช่หนังสืออนุมัติ หรือวุฒิบัตรที่แสดงความรู้ความชำนาญในวิชาชีพเวชกรรม)

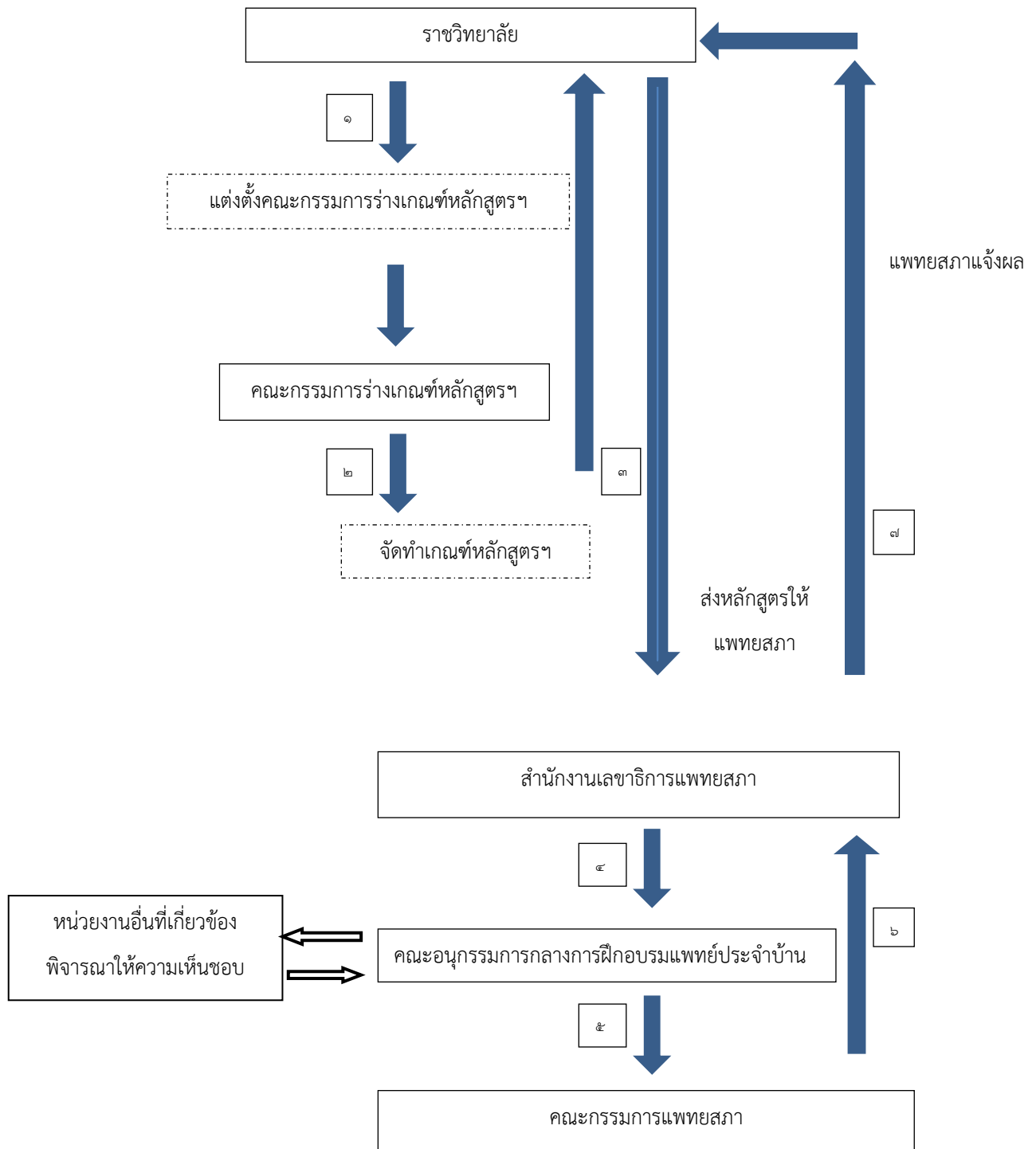
๕. การดำเนินกิจกรรมและเอกสารสำคัญเกี่ยวกับการฝึกอบรมเพื่อประกาศนียบัตรในวิชาชีพเวชกรรม มีดังนี้

- กิจกรรมที่ ๑ การขออนุมัติเกณฑ์หลักสูตรเพื่อประกาศนียบัตรในวิชาชีพเวชกรรม
 - กิจกรรมที่ ๒ การแต่งตั้งคณะกรรมการฝึกอบรมและสอบเพื่อประกาศนียบัตรในวิชาชีพเวชกรรม
 - กิจกรรมที่ ๓ การขอเปิดเป็นแหล่งฝึกอบรมเพื่อประกาศนียบัตรในวิชาชีพเวชกรรม
 - กิจกรรมที่ ๔ การขอเพิ่ม / ลด ศักยภาพการฝึกอบรมเพื่อประกาศนียบัตรในวิชาชีพเวชกรรม
 - กิจกรรมที่ ๕ วิธีการคัดเลือกแพทย์ที่จะเข้ารับการฝึกอบรมเพื่อประกาศนียบัตรในวิชาชีพเวชกรรม
- คณะกรรมการกลางการฝึกอบรมแพทย์ประจำบ้าน ได้จัดทำแผนภูมิแสดงขั้นตอนการดำเนินกิจกรรมต่าง ๆ เกี่ยวกับการบริหารงานการฝึกอบรมเพื่อประกาศนียบัตรในวิชาชีพเวชกรรม รวมทั้งตัวอย่างเอกสารสำคัญที่ต้องดำเนินการจัดทำเพื่อให้หน่วยงานที่เกี่ยวข้องสามารถดำเนินการจัดทำเอกสาร บริหารงาน และติดต่อประสานงานได้ถูกต้อง รวดเร็วขึ้น



กิจกรรมที่ ๑

การขออนุมัติเกณฑ์หลักสูตรเพื่อประกาศนียบัตรในวิชาชีพเวชกรรม



หมายเหตุ: ตัวเลขในกรอบสี่เหลี่ยม หมายถึง ลำดับก่อนหลังในการดำเนินงาน (ดูคำอธิบายด้านล่าง)



- ขั้นตอนที่ ๑ ราชวิทยาลัยแต่งตั้งคณะกรรมการร่างเกณฑ์หลักสูตร
- ขั้นตอนที่ ๒ คณะกรรมการร่างเกณฑ์หลักสูตร จัดทำเกณฑ์หลักสูตรของแต่ละด้านที่ราชวิทยาลัยกำหนดตามประกาศแพทยสภา เรื่อง เกณฑ์หลักสูตรการฝึกอบรมเพื่อประกาศนียบัตรในวิชาชีพเวชกรรม
- ขั้นตอนที่ ๓ ราชวิทยาลัยวิเคราะห์เกณฑ์หลักสูตร เมื่อครบถ้วนถูกต้องแล้ว ให้จัดส่งเกณฑ์หลักสูตรไปยังแพทยสภา พร้อมรายชื่อคณะกรรมการร่างหลักสูตร และชำระค่าธรรมเนียมตามประกาศแพทยสภา
- ขั้นตอนที่ ๔ - ๕ ขั้นตอนการพิจารณาอนุมัติเกณฑ์หลักสูตร (ในกรณีที่สมาคมวิชาชีพ ขออนุมัติเกณฑ์หลักสูตร ต้องส่งให้ราชวิทยาลัยที่เกี่ยวข้องอนุมัติเกณฑ์หลักสูตรของสมาคมวิชาชีพนั้นก่อนเสนอกรรมการแพทยสภา)
- ขั้นตอนที่ ๖ อนุมัติหลักสูตร และอนุมัติแต่งตั้งคณะกรรมการร่างหลักสูตร
- ขั้นตอนที่ ๗ สำนักงานเลขาธิการแพทยสภา แจ้งผลการพิจารณาอนุมัติเกณฑ์หลักสูตร ไปที่ราชวิทยาลัย



แนวทางการจัดทำเกณฑ์หลักสูตรการฝึกอบรมเพื่อประกาศนียบัตรในวิชาชีพเวชกรรม

แก้ไข ฉบับ พ.ศ.๒๕๖๖

๑. ชื่อหลักสูตร

๑.๑ (ภาษาไทย) เกณฑ์หลักสูตรเพื่อประกาศนียบัตรในวิชาชีพเวชกรรม ด้าน.....

๑.๒ (ภาษาอังกฤษ) Training Curriculum for Certificate of Medical Proficiency in

๒. ชื่อประกาศนียบัตร

๒.๑ ชื่อเต็ม

(ภาษาไทย) ประกาศนียบัตรในวิชาชีพเวชกรรมด้าน.....

(ภาษาอังกฤษ) Certificate of Medical Proficiency in

๒.๒ ชื่อย่อ

(ภาษาไทย) ป.

(ภาษาอังกฤษ) Cert. in

๓. วิทยาลัยวิชาชีพเวชกรรมที่รับผิดชอบ

ระบุชื่อวิทยาลัยวิชาชีพเวชกรรมที่แพทยสภามอบหมายให้เป็นผู้ควบคุมดูแลการฝึกอบรม

๔. พันธกิจของแผนการฝึกอบรม / หลักสูตร

แผนงานฝึกอบรม / แหล่งฝึกอบรมต้องระบุพันธกิจของแผนการฝึกอบรม / หลักสูตรแสดงเป็นลายลักษณ์อักษร และเผยแพร่พันธกิจของแผนการฝึกอบรม/หลักสูตรไปยังภาคสุขภาพที่เกี่ยวข้องให้รับทราบโดยทั่วกัน พันธกิจของแผนการฝึกอบรม / หลักสูตร ต้องอยู่บนพื้นฐานของความต้องการของชุมชนและสังคม ความต้องการของระบบสุขภาพ และความรับผิดชอบต่อสังคมอื่น ๆ ตามความเหมาะสม ทั้งนี้ผู้มีส่วนได้ส่วนเสีย และตัวแทนผู้เข้าฝึกอบรมต้องมีส่วนร่วมในการกำหนดพันธกิจของแผนการฝึกอบรม / หลักสูตร

แผนงานฝึกอบรม / แหล่งฝึกอบรม ต้องจัดการฝึกอบรมให้ผู้เข้ารับการฝึกอบรมสามารถดูแลผู้ป่วยได้อย่างเหมาะสม มีประสิทธิภาพ มีความเอื้ออาทรและใส่ใจในความปลอดภัยเพื่อการแก้ไขปัญหาและส่งเสริมสุขภาพของประชาชนโดยยึดถือผู้ป่วยเป็นศูนย์กลางบนพื้นฐานการดูแลแบบองค์รวม และมีสภาวะการทำงานที่เหมาะสมเพื่อธำรงสุขภาพของผู้เข้าฝึกอบรม

๕. ผลสัมฤทธิ์ของแผนงานฝึกอบรม

แผนงานฝึกอบรมต้องกำหนดผลสัมฤทธิ์/ระดับความสามารถระหว่างการฝึกอบรมที่ประสงค์ (intended learning outcomes/milestones) ที่ชัดเจน ครอบคลุมประเด็นอย่างน้อย ๖ ด้านดังต่อไปนี้

๕.๑ การบริบาลผู้ป่วย (patient care) ได้แก่ การบริบาลโดยใช้ผู้ป่วยเป็นศูนย์กลางบนพื้นฐานของการดูแลแบบองค์รวม คำนึงถึงประสิทธิภาพและความปลอดภัย รวมทั้งสามารถปฏิบัติงานในสาขานั้นได้ด้วยตนเองโดยไม่ต้องมีการกำกับดูแล



๕.๒ ความรู้และทักษะหัตถการเวชกรรม (medical knowledge & procedural skills) สามารถทำเวชปฏิบัติได้อย่างครอบคลุมและเหมาะสมกับบริบทของสาขาวิชาที่เข้ารับการฝึกอบรม

๕.๓ ทักษะระหว่างบุคคลและการสื่อสาร (interpersonal and communication skills)

๕.๔ การเรียนรู้และการพัฒนาจากฐานการปฏิบัติ (practice-based learning and improvement) โดยสามารถปฏิบัติงานแบบสหวิชาชีพหรือเป็นทีมได้

๕.๕ ความสามารถในการทำงานตามหลักวิชาชีพนิยม (professionalism) รวมทั้งคุณลักษณะของความเป็นผู้เรียนรู้ตลอดชีวิต (continue medical education) หรือการพัฒนาวิชาชีพต่อเนื่อง (continue professional development)

๕.๖ การทำเวชปฏิบัติให้สอดคล้องกับระบบสุขภาพ (systems-based practice) มีความรู้ความเข้าใจเกี่ยวกับระบบสุขภาพของประเทศ ระบบพัฒนาคุณภาพการดูแลรักษาผู้ป่วย รวมทั้งการใช้ทรัพยากรสุขภาพอย่างเหมาะสม

๖. แผนการฝึกอบรม / หลักสูตร

๖.๑ วิธีการให้การฝึกอบรม แผนงานฝึกอบรม / แหล่งฝึกอบรม จะต้องระบุวิธีการฝึกอบรมหลักที่จัดให้กับผู้เข้ารับการฝึกอบรม เพื่อให้ได้ประสบการณ์การเรียนรู้ที่สอดคล้องกับผลลัพธ์การฝึกอบรมที่พึงประสงค์ ทั้งภาคทฤษฎีและภาคปฏิบัติ เน้นการฝึกอบรมโดยใช้การปฏิบัติเป็นฐาน (practice-based training) มีส่วนร่วมในการบริหารและรับผิดชอบผู้ป่วย คำนึงถึงศักยภาพและการเรียนรู้ของผู้เข้ารับการฝึกอบรม (trainee-centered) มีการบูรณาการภาคทฤษฎีกับภาคปฏิบัติ บูรณาการการฝึกอบรมกับงานบริหารผู้ป่วยอย่างเหมาะสม โดยให้ระบุวิธีการฝึกอบรม และเป้าประสงค์หลักในแต่ละช่วงหรือขั้นปี (milestone) ของการฝึกอบรม มีการติดตามตรวจสอบ กำกับดูแล (supervision) และให้ข้อมูลป้อนกลับ (feedback) อย่างสม่ำเสมอ

๖.๒ เนื้อหาของการฝึกอบรม / หลักสูตร เนื้อหาของการฝึกอบรม / หลักสูตร ควรแสดงให้เห็นความแตกต่างจากหลักสูตรแพทย์ประจำบ้านต่อยอดเพื่อวุฒิบัตรที่วิทยาลัยวิชาชีพเวชกรรมนั้นควบคุมดูแลอยู่ และต้องครอบคลุมประเด็นต่อไปนี้

๖.๒.๑ ทักษะการสื่อสาร

๖.๒.๒ จริยธรรมทางการแพทย์

๖.๒.๓ ความปลอดภัยของผู้ป่วย

๖.๓ จำนวนระดับการฝึกอบรม เกณฑ์หลักสูตรจะต้องระบุจำนวนระดับของการฝึกอบรม โดย ๑ ระดับเทียบเท่าการฝึกอบรมเต็มเวลาไม่น้อยกว่า ๑ ปี โดยต้องมีระดับไม่น้อยกว่า ๑ ระดับ

๖.๔ การบริหารการจัดการฝึกอบรม แผนงานฝึกอบรม / แหล่งฝึกอบรม ต้องมีคณะกรรมการซึ่งมีหน้าที่รับผิดชอบและอำนาจในการจัดการ การประสานงาน การบริหาร และการประเมินผล สำหรับแต่ละขั้นตอนของการฝึกอบรม รวมถึงการให้ผู้มีส่วนได้ส่วนเสียที่เหมาะสมมีส่วนร่วมในการวางแผนการฝึกอบรม โดย



ประธานแผนการฝึกอบรม / หลักสูตรต้องมีประสบการณ์ในการปฏิบัติงานในด้านนั้นมาแล้วไม่น้อยกว่า ๕ ปี โดยไม่นับรวมเวลาฝึกอบรม และได้รับการรับรองจาก วิทยาลัยวิชาชีพเวชกรรมที่ควบคุมดูแล

๖.๕ สภาพการปฏิบัติงาน แผนงานฝึกอบรม / แหล่งฝึกอบรม ต้องจัดให้ผู้เข้ารับการอบรมเข้าร่วมกิจกรรมวิชาการ (รวมถึงการอยู่เวร) ที่เกี่ยวข้องกับการฝึกอบรม ระบุกฎเกณฑ์และประกาศให้ชัดเจนเรื่องเงื่อนไขงานบริการและความรับผิดชอบของผู้เข้ารับการฝึกอบรม มีการกำหนดการฝึกอบรมทดแทนในกรณีที่ผู้เข้ารับการฝึกอบรมมีการลาพัก (เช่น การลาคลอดบุตร การเจ็บป่วย การเกณฑ์ทหาร การถูกเรียกฝึกกำลังสำรอง การศึกษาดูงานนอกแผนการฝึกอบรม/หลักสูตร) จัดให้มีค่าตอบแทนผู้เข้ารับการฝึกอบรมอย่างเหมาะสมกับตำแหน่งและงานที่ได้รับมอบหมาย รวมทั้งควรมีการระบุชั่วโมงการทำงานที่เหมาะสม

๖.๖ การวัดและประเมินผล การวัดและประเมินผลผู้เข้ารับการฝึกอบรม ประกอบด้วย

๖.๖.๑ การวัดและประเมินผลระหว่างการฝึกอบรมและเมื่อเสร็จสิ้นการฝึกอบรม แผนงานฝึกอบรม / แหล่งฝึกอบรม จะต้องกำหนดและดำเนินการวัดและประเมินผลผู้เข้ารับการฝึกอบรมที่ชัดเจน สอดคล้องกับผลลัพธ์การเรียนรู้ที่พึงประสงค์ ครอบคลุมทั้งด้านความรู้ ทักษะ และเจตคติ กำหนดวิธีและรูปแบบการวัดและประเมินผลที่เหมาะสม จัดให้มีการวัดและประเมินผลการปฏิบัติงานของผู้เข้ารับการฝึกอบรมเมื่อสิ้นสุดการฝึกอบรมในแต่ละช่วง เพื่อส่งเสริมและพัฒนาการเรียนรู้ของผู้เข้ารับการอบรม ระบุเกณฑ์การผ่านการสอบหรือการประเมินแบบอื่นที่ชัดเจน รวมถึงจำนวนครั้งที่อนุญาตให้สอบแก้ตัว มีการให้ข้อมูลป้อนกลับแก่ผู้เข้ารับการฝึกอบรมอย่างทันกาล จำเพาะ สร้างสรรค์ และเป็นธรรมบนพื้นฐานของผลการวัดและประเมินผล นอกจากนี้ แผนงานฝึกอบรม / แหล่งฝึกอบรมต้องจัดให้มีระบบอุทธรณ์ผลการวัดและประเมินผล ทั้งนี้แผนงานฝึกอบรม / แหล่งฝึกอบรมต้องกำหนดเกณฑ์การสำเร็จการฝึกอบรมและเกณฑ์การยุติการฝึกอบรมของผู้เข้ารับการฝึกอบรมให้ชัดเจนและแจ้งให้ผู้เข้ารับการฝึกอบรมทราบก่อนเริ่มการฝึกอบรม

๖.๖.๒ การวัดและประเมินผลเพื่อประกาศนียบัตรฯ วิทยาลัยวิชาชีพเวชกรรมที่แพทยสภามอบหมายให้เป็นผู้รับผิดชอบดูแลการฝึกอบรม จะต้องระบุคุณสมบัติของผู้มีสิทธิ์เข้ารับการสอบเพื่อประกาศนียบัตร วิธีการวัดและประเมินผล และเกณฑ์การตัดสิน ซึ่งจะต้องเป็นไปตามข้อบังคับแพทยสภาว่าด้วยหลักเกณฑ์ การออกประกาศนียบัตรในวิชาชีพเวชกรรม พ.ศ.๒๕๖๐

๗. การรับและคัดเลือกผู้เข้ารับการฝึกอบรม แผนงานฝึกอบรม / แหล่งฝึกอบรม ต้องกำหนดและดำเนินนโยบายการรับและคัดเลือกผู้เข้ารับการฝึกอบรมที่ชัดเจน โดยต้องสอดคล้องกับพันธกิจของแผนการฝึกอบรม กระบวนการคัดเลือกต้องมีความโปร่งใส และยุติธรรม

๗.๑ คุณสมบัติของผู้เข้ารับการฝึกอบรม แผนงานฝึกอบรม/แหล่งฝึกอบรม ต้องระบุคุณสมบัติของผู้เข้ารับการฝึกอบรมให้ชัดเจน โดยเป็นไปตามข้อบังคับและประกาศของแพทยสภา

๗.๒ จำนวนผู้เข้ารับการฝึกอบรม เกณฑ์หลักสูตรจะต้องระบุจำนวนผู้เข้ารับการฝึกอบรมที่แผนการฝึกอบรม/แหล่งฝึกอบรมจะรับได้ในแต่ละระดับ หรือเรียกว่า ศักยภาพในการฝึกอบรม ของแผนงานฝึกอบรม / แหล่งฝึกอบรม นั้น โดยกำหนดอัตราส่วนของอาจารย์เต็มเวลาหรือเทียบเท่าทั้งหมด ต่อผู้เข้ารับการฝึกอบรมแต่ละ



ระดับ ไม่น้อยกว่า ๒ ต่อ ๑ (กรณีเป็นสาขาขาดแคลนที่ต้องเร่งการผลิตให้สอดคล้องกับความต้องการของระบบสาธารณสุขของประเทศ ให้ขออนุมัติคณะกรรมการกลางการฝึกอบรมแพทย์ประจำบ้านเป็นรายหลักสูตร)

ในกรณีที่หลักสูตรการฝึกอบรมเป็นแบบที่มีแผนงานฝึกอบรม ร่วม หรือมีแผนงานฝึกอบรม จำนวนผู้เข้ารับการฝึกอบรมที่จะปฏิบัติงานในแผนงานฝึกอบรม / แหล่งฝึกอบรมแห่งนั้นในเวลาหนึ่ง ๆ จะต้องไม่เกินศักยภาพการฝึกอบรมของแผนงานฝึกอบรม/แหล่งฝึกอบรมนั้น

๘. อาจารย์ผู้ให้การฝึกอบรม แผนงานฝึกอบรม / แหล่งฝึกอบรมต้องกำหนดและดำเนินนโยบายการสรรหา และคัดเลือกอาจารย์ผู้ให้การฝึกอบรมให้สอดคล้องกับพันธกิจของแผนการฝึกอบรม / หลักสูตร ระบุคุณสมบัติของอาจารย์ผู้ให้การฝึกอบรมที่ชัดเจน โดยครอบคลุมความชำนาญที่ต้องการ คุณสมบัติทางวิชาการ ความเป็นครู และความชำนาญทางคลินิก

แผนงานฝึกอบรม / แหล่งฝึกอบรม ต้องระบุหน้าที่ความรับผิดชอบ ภาระงานของอาจารย์ และสมดุระหว่างงานด้านการศึกษา การวิจัย และการบริการ

ผู้ที่จะเป็นผู้รับผิดชอบการฝึกอบรมของแผนงานฝึกอบรม/แหล่งฝึกอบรม รวมทั้งเกณฑ์จำนวนขั้นต่ำของอาจารย์ผู้ให้การฝึกอบรมที่แผนงานฝึกอบรม / แหล่งฝึกอบรม จะต้องมีการเปิดเป็นแผนงานฝึกอบรม/แหล่งฝึกอบรม และต้องเป็นไปตามที่วิทยาลัยวิชาชีพเวชกรรมแต่ละแห่งกำหนดไว้ แต่ต้องไม่น้อยกว่าเกณฑ์ที่แพทยสภากำหนดไว้คือมีอาจารย์ผู้ฝึกอบรม ๒ คนแรกแบบเต็มเวลา หากจำเป็นต้องให้มีอาจารย์ผู้ให้การฝึกอบรมแบบไม่เต็มเวลาร่วมด้วย แผนงานฝึกอบรมจะต้องระบุจำนวนขั้นต่ำของอาจารย์ผู้ให้การฝึกอบรมแบบเต็มเวลาที่แผนงานฝึกอบรมจะต้องจัดให้มี ซึ่งจะต้องไม่น้อยกว่าร้อยละ ๕๐ ของจำนวนอาจารย์ผู้ให้การฝึกอบรมทั้งหมด เพื่อให้สามารถติดตามความก้าวหน้าของผู้รับการฝึกอบรมได้ เช่น มีอาจารย์เต็มเวลา ๓ คน ต้องการฝึกอบรมแพทย์ประจำบ้าน ๒ คน จึงขอเสนอเพิ่มอาจารย์ไม่เต็มเวลา ๒ คน (จำนวนไม่เกิน ๕๐% ของผู้ให้การฝึกอบรมที่ต้องการตามเกณฑ์คือ ๔ คน) ซึ่งอาจารย์ไม่เต็มเวลาสองคนนี้สามารถปฏิบัติงานรวมกันแล้วได้ภาระงานในสาขานั้นไม่น้อยกว่าอาจารย์ประเภทเต็มเวลา ๑ คน (ตัวอย่าง คนละ ๕๐% หรือ ๗๐% ต่อ ๓๐%) เมื่อรวมกันทั้งหมดแล้ว สามารถให้การฝึกอบรมแพทย์ประจำบ้านได้ตามศักยภาพที่กำหนด

ในกรณีที่หลักสูตรการฝึกอบรมเป็นแบบที่มีแผนงานฝึกอบรม / แหล่งฝึกอบรมร่วมฝึกอบรม หรือมีแผนงานฝึกอบรม / แหล่งฝึกอบรมสมทบ ให้อนุโลมใช้หลักเกณฑ์ที่กำหนดดังกล่าวสำหรับการกำหนดจำนวนอาจารย์ในแต่ละแผนงานฝึกอบรม / แหล่งฝึกอบรม โดยทอนเป็นสัดส่วนตามเวลาที่แผนงานฝึกอบรม / แหล่งฝึกอบรมนั้น ๆ มีส่วนร่วมในการฝึกอบรมอัตราส่วนของอาจารย์ต่อผู้เข้ารับการฝึกอบรมให้เป็นไปตามเกณฑ์ ที่แพทยสภากำหนดไว้

อาจารย์จะต้องมีเวลาเพียงพอสำหรับการให้การฝึกอบรม ให้คำปรึกษา ให้การกำกับดูแล และการพัฒนาตนเองอย่างต่อเนื่องทั้งทางด้านการแพทย์และด้านแพทยศาสตรศึกษา



แผนงานฝึกอบรม / แหล่งฝึกอบรม ต้องจัดให้มีการพัฒนาอาจารย์อย่างเป็นระบบ และมีการประเมินอาจารย์เป็นระยะ

๘. ทรัพยากรทางการศึกษา แผนงานฝึกอบรม / แหล่งฝึกอบรม ต้องกำหนดและดำเนินนโยบายเกี่ยวกับทรัพยากรการศึกษาให้ครอบคลุมประเด็นต่อไปนี้

๘.๑ สถานที่และโอกาสในการเรียนรู้ทั้งภาคทฤษฎีและภาคปฏิบัติ การเข้าถึงแหล่งข้อมูลทางวิชาการที่ทันสมัยสามารถใช้ระบบเทคโนโลยีสารสนเทศและการสื่อสารได้อย่างเพียงพอ มีอุปกรณ์สำหรับฝึกอบรมภาคปฏิบัติ และมีสิ่งแวดล้อมทางการศึกษาที่ปลอดภัย

๘.๒ การคัดเลือกและรับรองการเป็นสถานที่สำหรับการฝึกอบรม จำนวนผู้ช่วยเพียงพอและชนิดของผู้ช่วยหลากหลายสอดคล้องกับผลลัพธ์ของการเรียนรู้ที่คาดหวัง ทั้งผู้ช่วยนอก ผู้ช่วยใน และผู้ช่วยนอกเวลาราชการ การเข้าถึงสิ่งอำนวยความสะดวกทางคลินิกและการเรียนภาคปฏิบัติที่พอเพียงสำหรับสนับสนุนการเรียนรู้

๘.๓ สื่ออิเล็กทรอนิกส์สำหรับการเรียนรู้ที่ผู้เข้ารับการฝึกอบรมสามารถเข้าถึงได้ มีการใช้เทคโนโลยีสารสนเทศและการสื่อสารให้เป็นส่วนหนึ่งของการฝึกอบรมอย่างมีประสิทธิภาพและถูกหลักจริยธรรม

๘.๔ การจัดประสบการณ์ในการปฏิบัติงานเป็นทีมร่วมกับผู้ร่วมงานและบุคลากรวิชาชีพอื่น

๘.๕ ความรู้และการประยุกต์ความรู้พื้นฐานและกระบวนการทางวิทยาศาสตร์ในสาขาวิชาที่ฝึกอบรม มีการบูรณาการและสมดุลระหว่างการฝึกอบรมกับการวิจัยอย่างเพียงพอ

๘.๖ การนำความเชี่ยวชาญทางแพทยศาสตรศึกษามาใช้ในการจัดทำแผนการฝึกอบรม การดำเนินการฝึกอบรม การประเมินการฝึกอบรม

๘.๗ การฝึกอบรมในแผนงานฝึกอบรม / แหล่งฝึกอบรมอื่น ทั้งในและนอกประเทศตามที่ระบุไว้ในหลักสูตร ตลอดจนระบบการโอนผลการฝึกอบรม

๑๐. อายุและการต่ออายุประกันวิทยุในวิชาชีพเวชกรรม เกณฑ์หลักสูตรต้องระบุอายุของประกันวิทยุในวิชาชีพเวชกรรมด้านนั้น รวมทั้งกำหนดหลักเกณฑ์ วิธีการ และเงื่อนไขในการต่ออายุประกันวิทยุในวิชาชีพเวชกรรมด้านดังกล่าวอย่างชัดเจน

๑๑. การประเมินแผนการฝึกอบรม / หลักสูตร แผนงานฝึกอบรม / แหล่งฝึกอบรม ต้องกำกับดูแลการฝึกอบรมให้เป็นไปตามแผนการฝึกอบรม/หลักสูตรเป็นประจำ มีกลไกสำหรับการประเมินหลักสูตรและนำไปใช้จริง การประเมินแผนการฝึกอบรม / หลักสูตร ต้องครอบคลุม

๑๑.๑ พันธกิจของแผนการฝึกอบรม / หลักสูตร

๑๑.๒ ผลลัพธ์การเรียนรู้ที่พึงประสงค์

๑๑.๓ แผนการฝึกอบรม

๑๑.๔ ขั้นตอนการดำเนินงานของแผนการฝึกอบรม

๑๑.๕ การวัดและประเมินผล

๑๑.๖ พัฒนาการของผู้รับการฝึกอบรม



๑๑.๗ ทรัพยากรทางการศึกษา

๑๑.๘ คุณสมบัติของอาจารย์ผู้ให้การฝึกอบรม

๑๑.๙ ความสัมพันธ์ระหว่างนโยบายการรับสมัครผู้รับการฝึกอบรมและความต้องการของระบบสุขภาพ

๑๑.๑๐ แผนงานฝึกอบรม / แหล่งฝึกอบรมร่วม

๑๑.๑๑ ข้อควรปรับปรุงแผนงานฝึกอบรม / แหล่งฝึกอบรมต้องแสวงหาข้อมูลป้อนกลับเกี่ยวกับการฝึกอบรม / หลักสูตร จากผู้ให้การฝึกอบรม ผู้เข้ารับการฝึกอบรม นายจ้าง และผู้มีส่วนได้ส่วนเสียหลัก รวมถึงการใช้ข้อมูลป้อนกลับเกี่ยวกับความสามารถในการปฏิบัติงานของแพทย์ผู้สำเร็จการฝึกอบรม ในการประเมินการฝึกอบรม / หลักสูตร

๑๒. การทบทวนและการพัฒนา แผนงานฝึกอบรม / แหล่งฝึกอบรม ต้องจัดให้มีการทบทวนและพัฒนาคุณภาพของหลักสูตรฝึกอบรมเป็นระยะ ๆ หรืออย่างน้อยทุก ๕ ปี ปรับปรุงกระบวนการ โครงสร้าง เนื้อหา ผลลัพธ์ และสมรรถนะของผู้สำเร็จการฝึกอบรม รวมถึงการวัดและการประเมินผล และสภาพแวดล้อมในการฝึกอบรม ให้ทันสมัยอยู่เสมอ ปรับปรุงแก้ไขข้อบกพร่องที่ตรวจพบ มีข้อมูลอ้างอิง และแจ้งผลการทบทวน และพัฒนาให้

แพทย์สภารับทราบ

๑๓. ธรรมาภิบาลและการบริหารจัดการ แผนงานฝึกอบรม / แหล่งฝึกอบรมต้องบริหารจัดการหลักสูตรให้สอดคล้องกับกฎระเบียบที่กำหนดไว้ในด้านต่าง ๆ ได้แก่ การรับสมัครผู้เข้ารับการฝึกอบรม (เกณฑ์การคัดเลือกและจำนวนที่รับ) กระบวนการฝึกอบรม การวัดและประเมินผล และผลลัพธ์ของการฝึกอบรมที่พึงประสงค์ การออกเอกสารที่แสดงถึงการสำเร็จการฝึกอบรมในแต่ละระดับ หรือหลักฐานอย่างเป็นทางการอื่น ๆ ที่สามารถใช้เป็นหลักฐานแสดงการผ่านการฝึกอบรมในระดับนั้นได้ทั้งในประเทศและต่างประเทศ

แผนงานฝึกอบรม / แหล่งฝึกอบรม ต้องกำหนดหน้าที่รับผิดชอบและอำนาจในการบริหารจัดการงบประมาณของแผนการฝึกอบรม/หลักสูตร ให้สอดคล้องกับความจำเป็นด้านการฝึกอบรม

แผนงานฝึกอบรม / แหล่งฝึกอบรมต้องมีบุคลากรที่ปฏิบัติงานและมีความเชี่ยวชาญที่เหมาะสม เพื่อสนับสนุนการดำเนินการของการฝึกอบรมและกิจกรรมอื่น ๆ ที่เกี่ยวข้อง การบริหารจัดการที่ดีและใช้ทรัพยากรได้อย่างเหมาะสมแผนงานฝึกอบรม / แหล่งฝึกอบรม ต้องจัดให้มีให้มีจำนวนสาขาความเชี่ยวชาญทางการแพทย์และหน่วยงานสนับสนุนด้านอื่น ๆ ที่เกี่ยวข้องครบถ้วน สอดคล้องกับข้อบังคับและประกาศของแพทย์สภาในการเปิดการฝึกอบรม

๑๔. การประกันคุณภาพการฝึกอบรม วิทยาลัยวิชาชีวะเวชกรรมที่แพทย์สภามอบหมายให้เป็นผู้รับผิดชอบดูแลการฝึกอบรม จะต้องระบุให้แผนงานฝึกอบรม / แหล่งฝึกอบรมจัดให้มีการประกันคุณภาพการฝึกอบรมตามระบบ กลไก และเกณฑ์ที่แพทย์สภากำหนดอย่างน้อยทุก ๕ ปี

หมายเหตุ : ฉบับปรับปรุง พ.ศ. ๒๕๖



หนังสือขออนุมัติการจัดทำเกณฑ์หลักสูตรการฝึกอบรมเพื่อประกาศนียบัตรในวิชาชีพเวชกรรม

ที่/.....

วันที่ เดือน พ.ศ.

เรื่อง ขออนุมัติการจัดทำเกณฑ์หลักสูตรการฝึกอบรมเพื่อประกาศนียบัตรในวิชาชีพเวชกรรม
ด้าน.....

เรียน เลขาธิการแพทยสภา

สิ่งที่ส่งมาด้วย ๑. ร่างเกณฑ์หลักสูตรการฝึกอบรมเพื่อประกาศนียบัตรในวิชาชีพเวชกรรม
ด้าน.....
๒. รายงานคณะกรรมการร่างเกณฑ์หลักสูตรฯ

ด้วยราชวิทยาลัย..... ได้ประชุมเมื่อ วันที่ เดือน พ.ศ.
แล้วมีความเห็นว่า (ระบุเหตุผลความจำเป็นในการจัดทำเกณฑ์หลักสูตรการ
ฝึกอบรมเพื่อประกาศนียบัตรในวิชาชีพเวชกรรม ด้าน..... จึงได้จัดทำเกณฑ์หลักสูตรการ
ฝึกอบรมเพื่อประกาศนียบัตรในวิชาชีพเวชกรรม ด้าน ขึ้น ตามสิ่งที่ส่งมาด้วย

จึงเรียนมาเพื่อโปรดพิจารณาดำเนินการต่อไป

ขอแสดงความนับถือ

(.....)

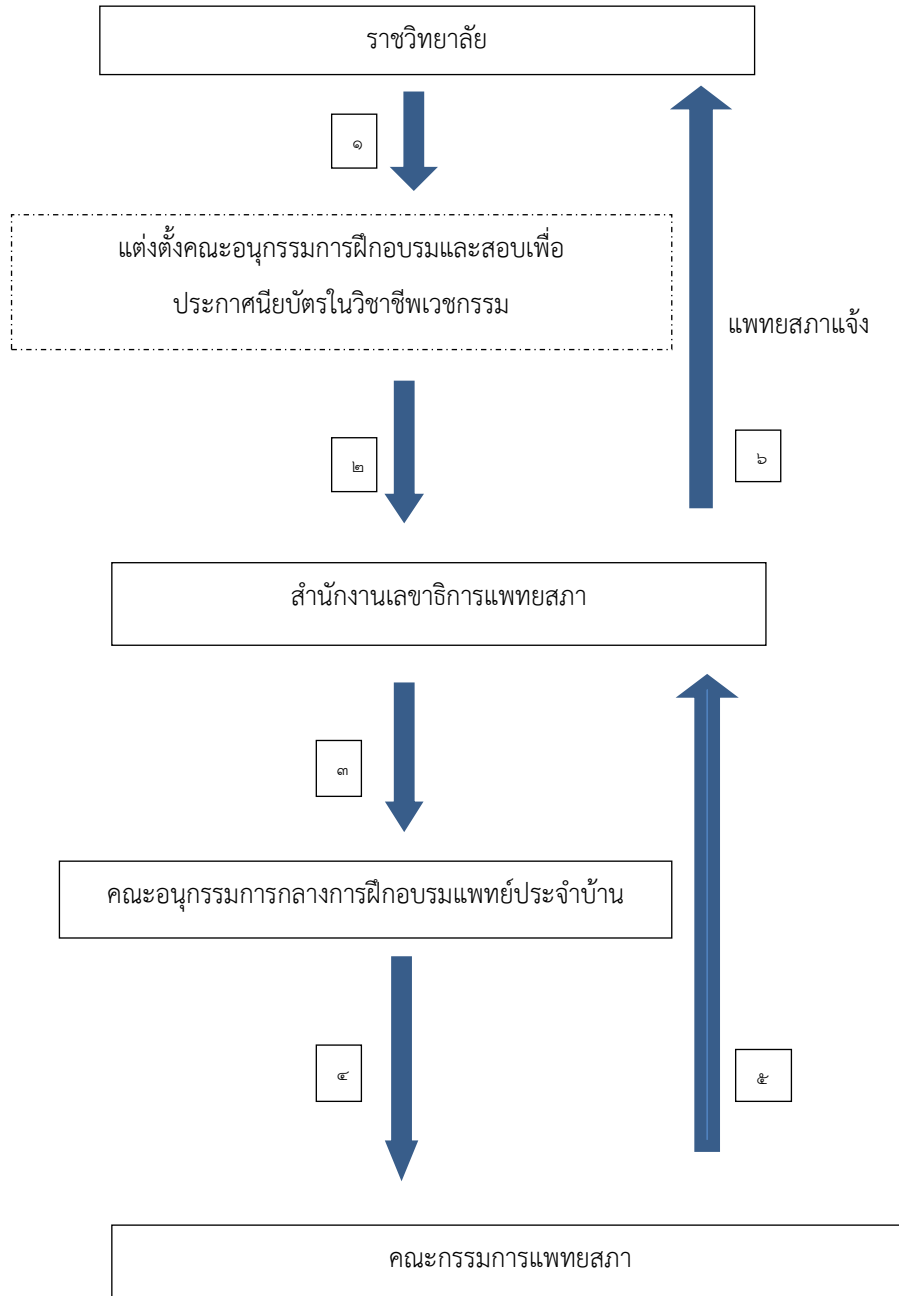
ประธานราชวิทยาลัย.....

ชื่อและหมายเลขโทรศัพท์ของผู้ที่รับผิดชอบในการประสานงาน



กิจกรรมที่ ๒

การแต่งตั้งคณะกรรมการฝึกอบรมและสอบเพื่อประกาศนียบัตรในวิชาชีพเวชกรรม



หมายเหตุ: ตัวเลขในกรอบสี่เหลี่ยม หมายถึง ลำดับก่อนหลังในการดำเนินงาน (ดูคำอธิบายด้านล่าง)



ขั้นตอนที่ ๑ ราชวิทยาลัย แต่งตั้งคณะกรรมการฝึกอบรมและสอบเพื่อประกาศนียบัตรในวิชาชีพเวชกรรม

ขั้นตอนที่ ๒ ราชวิทยาลัย จัดส่งรายนามคณะกรรมการฝึกอบรมและสอบเพื่อประกาศนียบัตรในวิชาชีพเวชกรรม ไปยังสำนักงานเลขาธิการแพทยสภา

ขั้นตอนที่ ๓ - ๔ - ๕ ขั้นตอนการพิจารณาอนุมัติใบประกาศนียบัตรแก่คณะกรรมการการฝึกอบรมและสอบ

ขั้นตอนที่ ๖ สำนักงานเลขาธิการแพทยสภาแจ้งมติคณะกรรมการแพทยสภา ไปที่ราชวิทยาลัย



หนังสือขออนุมัติแต่งตั้งคณะกรรมการฝึกอบรมและสอบเพื่อประกาศนียบัตรในวิชาชีพเวชกรรม

ที่/.....

วันที่ เดือน พ.ศ.

เรื่อง ขออนุมัติแต่งตั้งคณะกรรมการฝึกอบรมและสอบเพื่อประกาศนียบัตรในวิชาชีพเวชกรรม
ด้าน.....

เรียน เลขาธิการแพทยสภา

สิ่งที่ส่งมาด้วย รายนามคณะกรรมการฝึกอบรมและสอบเพื่อประกาศนียบัตรในวิชาชีพเวชกรรม
ด้าน.....

ตามที่คณะกรรมการแพทยสภา ได้อนุมัติเกณฑ์หลักสูตรการฝึกอบรมเพื่อประกาศนียบัตรในวิชาชีพ
เวชกรรม ด้าน.....ไปแล้วนั้น

ราชวิทยาลัย.....ได้จัดทำรายชื่อบุคคลที่มีคุณสมบัติครบถ้วน ในการเป็น
คณะกรรมการการฝึกอบรมและสอบเพื่อประกาศนียบัตรในวิชาชีพเวชกรรม ด้าน.....
และขออนุมัติไปประกาศนียบัตรแก่คณะกรรมการชุดดังกล่าวด้วย ตามสิ่งที่ส่งมาด้วย

จึงเรียนมาเพื่อโปรดพิจารณาดำเนินการต่อไป

ขอแสดงความนับถือ

(.....)

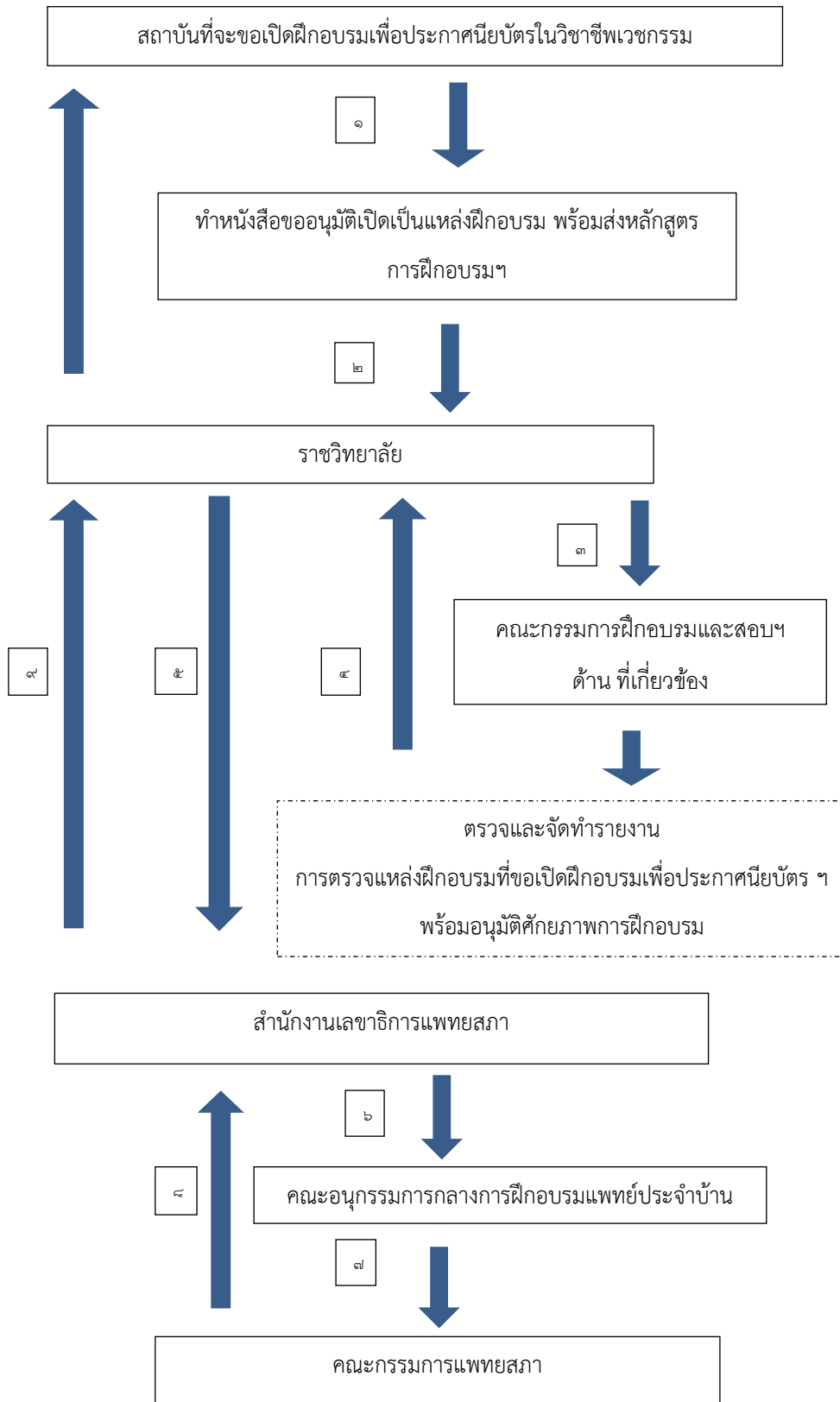
ประธานราชวิทยาลัย.....

ชื่อและหมายเลขโทรศัพท์ของผู้ที่รับผิดชอบในการประสานงาน



กิจกรรมที่ ๓

การขอเปิดเป็นแหล่งฝึกอบรมเพื่อประกาศนียบัตรในวิชาชีพเวชกรรม



หมายเหตุ: ตัวเลขในกรอบสี่เหลี่ยม หมายถึง ลำดับก่อนหลังในการดำเนินงาน (ดูคำอธิบายด้านล่าง)



- ขั้นตอนที่ ๑ สถาบันฝึกอบรมที่จะขอเปิดเป็นแหล่งฝึกอบรม จัดทำหลักสูตรการฝึกอบรมของสถาบัน ตามเกณฑ์หลักสูตรของราชวิทยาลัยที่ผ่านการอนุมัติจากแพทยสภาแล้ว
- ขั้นตอนที่ ๒ สถาบันที่จะขอเป็นแหล่งฝึกอบรม ดำเนินการขออนุมัติเปิดการฝึกอบรม ผ่านราชวิทยาลัย พร้อมชำระค่าธรรมเนียมตามประกาศแพทยสภา
- ขั้นตอนที่ ๓ ราชวิทยาลัย แจ้งให้คณะกรรมการฝึกอบรม ด้านที่เกี่ยวข้อง ตรวจสอบและจัดทำรายงานการ ตรวจสอบแหล่งที่ขอเปิดการฝึกอบรม
- ขั้นตอนที่ ๔ คณะกรรมการฝึกอบรม ด้านที่เกี่ยวข้อง ตรวจสอบและจัดทำรายงานการตรวจสอบแหล่งที่ขอเปิด การฝึกอบรม
- ขั้นตอนที่ ๕ ราชวิทยาลัย เสนอรายงานการตรวจสอบแหล่งที่ขอเปิดการฝึกอบรมไปที่ สำนักงานเลขาธิการ แพทยสภา พร้อมนำส่งค่าธรรมเนียม
- ขั้นตอนที่ ๖-๗-๘ ขั้นตอนการพิจารณาอนุมัติให้เป็นแหล่งฝึกอบรม
- ขั้นตอนที่ ๙ สำนักงานเลขาธิการแพทยสภา แจ้งผลการพิจารณาให้เป็นแหล่งฝึกอบรม ไปที่ราชวิทยาลัย และแหล่งฝึกอบรม



หนังสือขออนุมัติเปิดแหล่งฝึกอบรมเพื่อประกาศนียบัตรในวิชาชีพเวชกรรม

ที่/.....

วันที่ เดือน พ.ศ.

เรื่อง ขออนุมัติเปิดเป็นแหล่งฝึกอบรมเพื่อประกาศนียบัตรในวิชาชีพเวชกรรม ด้าน.....

เรียน ประธานราชวิทยาลัย

สิ่งที่ส่งมาด้วย หลักสูตรการฝึกอบรมฯ

ด้วย.....(ระบุชื่อแหล่งฝึกอบรม / โรงพยาบาล) มีความประสงค์
ขอเปิดเป็นแหล่งฝึกอบรมเพื่อประกาศนียบัตรในวิชาชีพเวชกรรม ด้าน.....ตั้งแต่ปีการ
ฝึกอบรม เป็นต้นไป

ในการนี้.....(ระบุชื่อแหล่งฝึกอบรม / โรงพยาบาล) จึงขอส่งหลักสูตรการ
ฝึกอบรมฯ มาเพื่อพิจารณาอนุมัติเปิดเป็นแหล่งฝึกอบรมเพื่อประกาศนียบัตรในวิชาชีพเวชกรรม
ด้าน..... และกำหนดศักยภาพในการฝึกอบรม

จึงเรียนมาเพื่อโปรดพิจารณาดำเนินการต่อไป

ขอแสดงความนับถือ

(ลงนามโดยผู้มีอำนาจสูงสุดของหน่วยงาน / แหล่งฝึกอบรม)

ชื่อและหมายเลขโทรศัพท์ของผู้ที่รับผิดชอบในการประสานงาน



รายงานการตรวจสถาบันที่ขอเปิดการฝึกอบรมหลักสูตรเพื่อประกาศนียบัตรในวิชาชีพเวชกรรม

ชื่อแหล่งฝึกอบรม (คณะแพทยศาสตร์ / วิทยาลัยแพทยศาสตร์ / โรงพยาบาล).....

ภาควิชา / แผนก / กอง ที่รับผิดชอบดำเนินการฝึกอบรม.....

ชื่อ ด้าน ที่ขอเปิดการฝึกอบรม.....

สถานภาพของแหล่งในการฝึกอบรม (กรณีระบุบทบาทตามหลักสูตรการฝึกอบรม)

แหล่งฝึกอบรมหลัก แหล่งฝึกอบรมสมทบ

สรุปผลการตรวจสถาบัน

คณะอนุกรรมการฝึกอบรมและสอบฯ ตามรายนามข้างท้าย ได้จัดทำรายงานฉบับนี้หลังการตรวจสถาบันแห่งนี้แล้ว และมีความเห็นว่าสถาบันแห่งนี้

สมควรได้รับการเสนอให้แพทยสภาพิจารณาอนุมัติให้เป็นแหล่งฝึกอบรมในด้านตามที่ขอได้ เนื่องจากมีคุณสมบัติ ตามเกณฑ์ทั่วไปและเกณฑ์เฉพาะครบถ้วนตามที่กำหนด

โดยมีศักยภาพในการฝึกอบรม ปีละ ระดับละ คน

ควรปรับปรุงในประเด็นที่ระบุต่อไปนี้ให้แล้วเสร็จ หากต้องการให้คณะอนุกรรมการฝึกอบรมและสอบฯ ตรวจสอบซ้ำอีกครั้งหลัง ๖ เดือนไปแล้ว

.....
.....
.....
.....

ไม่สมควรเป็นแหล่งฝึกอบรมในด้านตามที่ขอ เนื่องจาก

.....
.....
.....
.....



คณะกรรมการฝึกอบรมและสอบฯ ผู้ดำเนินการตรวจแหล่งฝึกอบรม

(ชื่อ - สกุล)

(ลายเซ็น)

1.
2.
3.
4.
5.

วันที่ดำเนินการตรวจแหล่งฝึกอบรม

.....



1. เกณฑ์การตรวจประเมินแหล่งฝึกอบรมหลักสูตรเพื่อประกาศนียบัตรในวิชาชีพเวชกรรม

หลักสูตรเพื่อประกาศนียบัตรในวิชาชีพเวชกรรม ด้าน

แหล่งฝึกอบรม

ประเด็นในการตรวจสอบ		ข้อความ / ข้อมูลที่ระบุในหลักสูตรของแหล่งฝึกอบรมที่นำเสนอ (/ = ถูกต้อง ครบถ้วน x = ไม่ระบุ ไม่ครบถ้วน ตามข้อกำหนด ของเกณฑ์หลักสูตรกลางของแพทยสภา)	บันทึก
๑	ชื่อหลักสูตร ภาษาไทย	หลักสูตรเพื่อประกาศนียบัตรในวิชาชีพเวชกรรม ด้าน	
	ภาษาอังกฤษ	Training Curriculum for Certificate of Medical Proficiency in	
๒	ชื่อประกาศนียบัตร ชื่อเต็ม ภาษาไทย	ประกาศนียบัตรในวิชาชีพเวชกรรม ด้าน	
	ชื่อเต็ม ภาษาอังกฤษ	Certificate of Medical Proficiency in	
	ชื่อย่อ ภาษาไทย	ป.	
	ชื่อย่อ ภาษาอังกฤษ	Cert. in	
๓	หน่วยงาน แหล่งฝึกอบรม ที่รับผิดชอบ	ระบุชื่อหน่วยงาน แหล่งฝึกอบรมที่รับผิดชอบดูแลการ ฝึกอบรม	



ประเด็นในการตรวจสอบ		ข้อความ / ข้อมูลที่ระบุในหลักสูตรของแหล่งฝึกอบรมที่นำเสนอ (/ = ถูกต้อง ครบถ้วน x = ไม่ระบุ ไม่ครบถ้วน ตามข้อกำหนด ของเกณฑ์หลักสูตรกลางของแพทยสภา)	บันทึก
๔	พันธกิจของแผนการฝึกอบรม/หลักสูตร	ที่สอดคล้องกับเกณฑ์หลักสูตรกลางของแพทยสภา	
๕	ผลสัมฤทธิ์ของแผนการฝึกอบรม/หลักสูตร	ที่สอดคล้องกับเกณฑ์หลักสูตรกลางของแพทยสภา	
	๕.๑ การบริหารผู้ป่วย		
	๕.๒ ความรู้และทักษะหัตถการเวชกรรม		
	๕.๓ ทักษะระหว่างบุคคลและการสื่อสาร		
	๕.๔ การเรียนรู้และการพัฒนาจากฐานการปฏิบัติ		
	๕.๕ ความสามารถในการทำงานตามหลักวิชาชีพนิยม		
	๕.๖ การทำเวชปฏิบัติให้สอดคล้องกับระบบสุขภาพ		
๖	แผนการฝึกอบรม	ที่สอดคล้องกับเกณฑ์หลักสูตรกลางของแพทยสภา	
	๖.๑ วิธีการให้การฝึกอบรม	ระบุวิธีการฝึกอบรมและลักษณะการจัดในแต่ละช่วงของการฝึกอบรม	
	๖.๒ เนื้อหาของการฝึกอบรม/หลักสูตร	ที่สอดคล้องกับเกณฑ์หลักสูตรกลางของแพทยสภา	
	๖.๓ จำนวนปีการฝึกอบรม กำหนดการเปิด	ไม่น้อยกว่า ๑ ปี	



ประเด็นในการตรวจสอบ		ข้อความ / ข้อมูลที่ระบุในหลักสูตรของแหล่งฝึกอบรมที่นำเสนอ (/ = ถูกต้อง ครบถ้วน x = ไม่ระบุ ไม่ครบถ้วน ตามข้อกำหนด ของเกณฑ์หลักสูตรกลางของแพทยสภา)	บันทึก
	ฝึกอบรม		
	๖.๔ การบริหารจัดการฝึกอบรม		
	๖.๕ สภาพการปฏิบัติงาน		
	๖.๖ การวัดและการประเมินผล ๖.๖.๑ ระหว่างการฝึกอบรมและเมื่อ เสร็จสิ้นการฝึกอบรม	มีการประเมินผลการปฏิบัติงานของผู้เข้ารับการฝึกอบรมใน แต่ละช่วง เพื่อประกอบการพัฒนาหรือการมีสิทธิสมัครสอบ	
	๖.๖.๒ เพื่อประกาศนียบัตร	ระบุคุณสมบัติของผู้มีสิทธิ์เข้ารับการประเมินเพื่อ ประกาศนียบัตรฯ วิธีการและเกณฑ์ตัดสินสอดคล้องกับข้อบังคับแพทยสภาว่า ด้วยหลักเกณฑ์การออกประกาศนียบัตรในวิชาชีพเวชกรรม พ.ศ. ๒๕๖๐	
๗	การรับและคัดเลือกผู้เข้ารับการฝึกอบรม ๗.๑ คุณสมบัติของผู้เข้ารับการฝึกอบรม	คุณสมบัติสอดคล้องกับข้อบังคับแพทยสภาว่าด้วยหลักเกณฑ์ การออกประกาศนียบัตรในวิชาชีพเวชกรรม พ.ศ.๒๕๖๐	
	๗.๒ จำนวนผู้เข้ารับการฝึกอบรม	เกณฑ์หลักสูตรจะต้องระบุจำนวนผู้เข้ารับการฝึกอบรมที่ แผนการฝึกอบรม/แหล่งฝึกอบรมจะรับได้ในแต่ละระดับ หรือ	



ประเด็นในการตรวจสอบ		ข้อความ / ข้อมูลที่ระบุในหลักสูตรของแหล่งฝึกอบรมที่นำเสนอ (/ = ถูกต้อง ครบถ้วน x = ไม่ระบุ ไม่ครบถ้วน ตามข้อกำหนด ของเกณฑ์หลักสูตรกลางของแพทยสภา)	บันทึก
		เรียกว่า ศักยภาพในการฝึกอบรม ของแผนงานฝึกอบรม / แหล่งฝึกอบรม นั้น โดยกำหนดอัตราส่วนของอาจารย์เต็มเวลาหรือเทียบเท่าทั้งหมด ต่อผู้เข้ารับการฝึกอบรมแต่ละระดับ ไม่น้อยกว่า ๒ ต่อ ๑	
๘	อาจารย์ผู้ให้การฝึกอบรม	คุณสมบัติของอาจารย์ผู้ให้การฝึกอบรม คุณสมบัติผู้ที่จะเป็นผู้รับผิดชอบการฝึกอบรมของแหล่งฝึกอบรม จำนวนขั้นต่ำของอาจารย์ผู้ให้การฝึกอบรมแบบเต็มเวลา	
๙	ทรัพยากรทางการศึกษา ๙.๑ สถานที่และโอกาสในการเรียนรู้ทั้งภาคทฤษฎีและภาคปฏิบัติ	เพียงพอ อย่างน้อยเป็นไปตามเกณฑ์กลางของแพทยสภา	
	๙.๒ การคัดเลือกและรับรองการเป็นสถานที่สำหรับการฝึกอบรม จำนวนผู้ป่วยเพียงพอและชนิดของผู้ป่วยหลากหลาย		
	๙.๓ สื่ออิเล็กทรอนิกส์สำหรับการเรียนรู้ที่ผู้เข้ารับการฝึกอบรมสามารถเข้าถึงได้ มีการใช้เทคโนโลยีสารสนเทศและการสื่อสารให้เป็น		



เกณฑ์ประเมินหลักสูตรเพื่อประกาศนียบัตรในวิชาชีพเวชกรรม ด้าน		แหล่งฝึกอบรม	
ประเด็นในการตรวจสอบ	ข้อความ / ข้อมูลที่ระบุในหลักสูตรของแหล่งฝึกอบรมที่นำเสนอ (/ = ถูกต้อง ครบถ้วน x = ไม่ระบุ ไม่ครบถ้วน ตามข้อกำหนด ของเกณฑ์หลักสูตรกลางของแพทยสภา)	บันทึก	
ส่วนหนึ่งของการฝึกอบรมอย่างมี ประสิทธิภาพและถูกหลักจริยธรรม			
๙.๔ การจัดประสบการณ์ในการปฏิบัติงาน เป็นทีมร่วมกับผู้ร่วมงานและบุคลากรวิชาชีพ อื่น			
๙.๕ ความรู้และการประยุกต์ความรู้พื้นฐาน และกระบวนการทางวิทยาศาสตร์ใน สาขาวิชาที่ฝึกอบรม มีการบูรณาการและ สมดุลระหว่างการฝึกอบรมกับการวิจัยอย่าง เพียงพอ			
๙.๖ การนำความเชี่ยวชาญทางแพทยศาสตร ศึกษามาใช้ในการจัดทำแผนการฝึกอบรม การดำเนินการฝึกอบรม การประเมินการ ฝึกอบรม			
๙.๗ การฝึกอบรมในแผนงานฝึกอบรม/แหล่ง ฝึกอบรมอื่น ทั้งในและนอกประเทศตามที่			



ประเด็นในการตรวจสอบ		ข้อความ / ข้อมูลที่ระบุในหลักสูตรของแหล่งฝึกอบรมที่นำเสนอ (/ = ถูกต้อง ครบถ้วน x = ไม่ระบุ ไม่ครบถ้วน ตามข้อกำหนด ของเกณฑ์หลักสูตรกลางของแพทยสภา)	บันทึก
	ระบุไว้ในหลักสูตร ตลอดจนระบบการโอนผลการฝึกอบรม		
๑๐	อายุและการต่ออายุประกาศนียบัตรในวิชาชีพเวชกรรม	กรณีเปิดใหม่ ให้เสนอแผนการดำเนินงานการประเมินแผนการฝึกอบรม/หลักสูตร พร้อมผู้รับผิดชอบ ระบุให้มีการทบทวน / พัฒนาหลักสูตรเป็นระยะหรืออย่างน้อยทุก ๕ ปี	
๑๑	การประเมินแผนการฝึกอบรม / หลักสูตร ๑๑.๑ พันธกิจของแผนการฝึกอบรม / หลักสูตร	กรณีเปิดใหม่ ให้เสนอแผนการดำเนินงานการทบทวนและการพัฒนา ระบุให้มีการทบทวน / พัฒนาหลักสูตรเป็นระยะหรืออย่างน้อยทุก ๕ ปี และแจ้งให้แพทยสภารับทราบ	
	๑๑.๒ ผลลัพธ์การเรียนรู้ที่พึงประสงค์		
	๑๑.๓ แผนการฝึกอบรม		
	๑๑.๔ ขั้นตอนการดำเนินงานของแผนการฝึกอบรม		
	๑๑.๕ การวัดและประเมินผล		
	๑๑.๖ พัฒนาการของผู้รับการฝึกอบรม		



เกณฑ์ประเมินหลักสูตรเพื่อประกาศนียบัตรในวิชาชีพเวชกรรม ด้าน		แหล่งฝึกอบรม	
ประเด็นในการตรวจสอบ	ข้อความ / ข้อมูลที่ระบุในหลักสูตรของแหล่งฝึกอบรมที่นำเสนอ (/ = ถูกต้อง ครบถ้วน x = ไม่ระบุ ไม่ครบถ้วน ตามข้อกำหนด ของเกณฑ์หลักสูตรกลางของแพทยสภา)	บันทึก	
๑๑.๗	ทรัพยากรทางการศึกษา		
๑๑.๘	คุณสมบัติของอาจารย์ผู้ให้การฝึกอบรม		
๑๑.๙	ความสัมพันธ์ระหว่างนโยบายการรับสมัครผู้รับการฝึกอบรมและความต้องการของระบบสุขภาพ		
๑๑.๑๐	แผนงานฝึกอบรม / แหล่งฝึกอบรมร่วม		
๑๑.๑๑	ข้อควรปรับปรุงแผนงานฝึกอบรม / แหล่งฝึกอบรม		
๑๒	การทบทวนและการพัฒนา	กรณีเปิดใหม่ ให้เสนอแผนการดำเนินงานการทบทวนและการพัฒนา ระบุให้มีการทบทวน / พัฒนาหลักสูตรเป็นระยะหรืออย่างน้อยทุก ๕ ปี และแจ้งให้แพทยสภารับทราบ	
๑๓	ธรรมาภิบาลและการบริหารจัดการ	ต้องบริหารจัดการหลักสูตรให้สอดคล้องกับกฎระเบียบที่กำหนดไว้ในด้านต่าง ๆ	
๑๔	การประกันคุณภาพการฝึกอบรม	ระบุให้มีการประกันคุณภาพการฝึกอบรมตามที่แพทยสภากำหนด	



ผลการพิจารณาของคณะกรรมการกลางการฝึกอบรมแพทย์ประจำบ้าน ในการประชุม ครั้งที่ เมื่อวันที่

สรุปว่า หลักสูตรของหน่วยงาน แหล่งฝึกอบรมที่เสนอเมื่อเทียบกับเกณฑ์หลักสูตรกลางในประกาศของ แพทยสภา

- ผ่านการประเมิน ผ่านการประเมิน แบบมีเงื่อนไข ไม่ผ่านการประเมิน



2. ศักยภาพของแหล่งฝึกอบรมในการรับแพทย์เข้าฝึกอบรมเมื่อเทียบกับเกณฑ์ที่กำหนด

ในตารางข้างล่างส่วนที่เป็น กรอบสี่เหลี่ยมเส้นคู่ ให้กรอกข้อมูลของแหล่งฝึกอบรม โดยระบุจำนวนอาจารย์ที่ทำหน้าที่ฝึกอบรมซึ่งเป็นข้อมูลในปัจจุบันไว้ในช่องบรรทัดที่ (2) และจำนวนผู้ป่วย / หัตถการ / สิ่งส่งตรวจ ฯลฯ ซึ่งเป็นค่าเฉลี่ยย้อนหลัง 3 ปี ในช่องบรรทัด (3) – (7) สำหรับตารางส่วนที่เหลือเป็นข้อมูลตามเกณฑ์เฉพาะที่กำหนดไว้ในเกณฑ์หลักสูตรฯ ที่แพทยสภานุมัติเพื่อใช้ประกอบการพิจารณากำหนดจำนวนแพทย์ที่แหล่งฝึกอบรมจะรับได้ในแต่ละปี เมื่อกรอกข้อมูลในกรอบสี่เหลี่ยมเส้นคู่แล้ว ให้เทียบข้อมูลของแหล่งฝึกอบรม กับ ข้อมูลตามเกณฑ์ แล้วระบุจำนวนแพทย์ที่แหล่งฝึกอบรมจะรับได้ ไว้ในกรอบสี่เหลี่ยมเส้นคู่บรรทัดที่ (1) ซึ่งเป็นตัวเลขที่เรียกว่า ศักยภาพการฝึกอบรมของแหล่งฝึกอบรม

	ข้อมูลของแหล่งฝึกอบรม		ข้อมูลตามเกณฑ์เฉพาะที่กำหนดไว้ในเกณฑ์หลักสูตรที่แพทยสภานุมัติ							
	(1)	(2)	1	2	3	4	5	6	7	
ศักยภาพ = รับแพทย์ฝึกอบรมเฉพาะด้าน ได้ปีละ ระดับละ	(1)									
จำนวนอาจารย์ที่ทำหน้าที่ให้การฝึกอบรมเฉพาะด้าน (คน)	(2)									
จำนวนผู้ป่วย/หัตถการ/สิ่งส่งตรวจ ฯลฯ (ปีละ)	(3)									
	(4)									
	(5)									
	(6)									
	(7)									

หมายเหตุ : ปรับปรุง พ.ศ. ๒๕๖๖



หนังสือรายงานการตรวจประเมินเพื่อขออนุมัติเปิดเป็นแหล่งฝึกอบรมเพื่อประกาศนียบัตรในวิชาชีพเวชกรรม

ที่/.....

วันที่ เดือน พ.ศ.

เรื่อง รายงานการตรวจประเมินเพื่อขออนุมัติเปิดเป็นแหล่งฝึกอบรมเพื่อประกาศนียบัตรในวิชาชีพเวชกรรม
ด้าน.....

เรียน เลขาธิการแพทยสภา

สิ่งที่ส่งมาด้วย แบบรายงานการตรวจประเมินเพื่อขออนุมัติเปิดเป็นแหล่งฝึกอบรมฯ

ตามที่.....(ระบุชื่อแหล่งฝึกอบรม / โรงพยาบาล) ขออนุมัติเปิดเป็นแหล่งฝึกอบรมเพื่อ
ประกาศนียบัตรในวิชาชีพเวชกรรม ด้าน..... ตั้งแต่ปีการฝึกอบรม เป็นต้นไป

ในการนี้ ราชวิทยาลัย..... ได้ไปตรวจประเมินแหล่งฝึกอบรมดังกล่าวแล้ว
เมื่อวันที่เดือนพ.ศ. มีความเห็นว่า.....(ระบุชื่อแหล่งฝึกอบรม)
.....สมควรอนุมัติเปิดเป็นแหล่งฝึกอบรมเพื่อประกาศนียบัตรในวิชาชีพเวชกรรม

ด้าน.....**ในจำนวน ปี**ละไม่เกิน **ตำแหน่ง** ตั้งแต่ปีการฝึกอบรม
..... เป็นต้นไป รายละเอียดตามสิ่งที่ส่งมาด้วย

จึงเรียนมาเพื่อโปรดพิจารณาดำเนินการต่อไป

ขอแสดงความนับถือ

(.....)

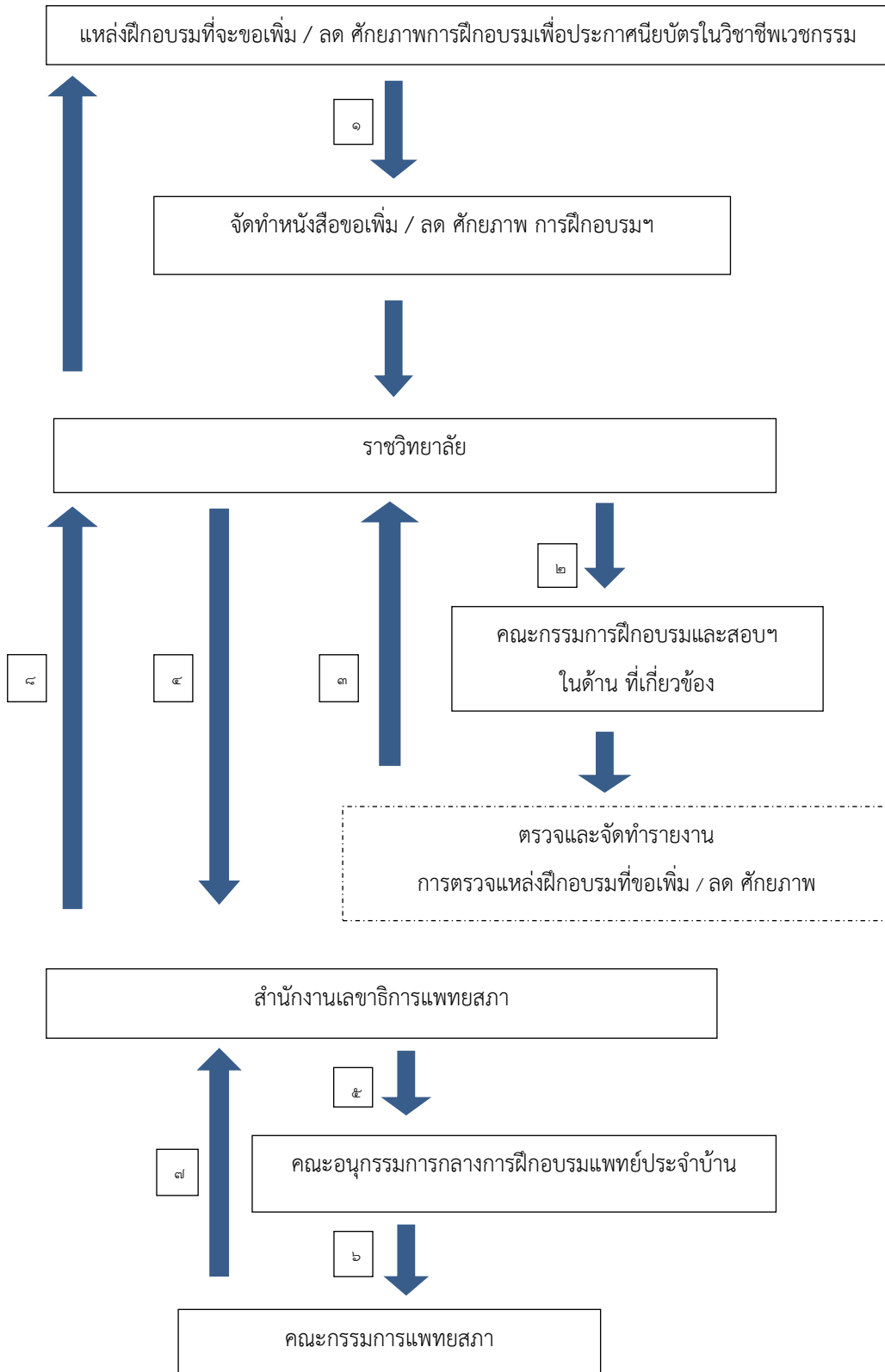
ประธานราชวิทยาลัย.....

ชื่อและหมายเลขโทรศัพท์ของผู้ที่รับผิดชอบในการประสานงาน



กิจกรรมที่ ๔

การขอเพิ่ม / ลด ศักยภาพการฝึกอบรมเพื่อประกาศนียบัตรในวิชาชีพเวชกรรม



หมายเหตุ: ตัวเลขในกรอบสี่เหลี่ยม หมายถึง ลำดับก่อนหลังในการดำเนินงาน (ดูคำอธิบายด้านล่าง)



- ขั้นตอนที่ ๑ แหล่งฝึกอบรม ทำหนังสือขอเพิ่ม / ลด ศักยภาพ การฝึกอบรมฯ ตามแบบตัวอย่าง ส่งไปที่ ราชวิทยาลัย ที่กำกับดูแลการฝึกอบรม ด้านนั้น ๆ
- ขั้นตอนที่ ๒ ราชวิทยาลัย แจ้งให้คณะกรรมการฝึกอบรมในด้านที่เกี่ยวข้อง ตรวจสอบและจัดทำรายงานการเพิ่ม / ลดศักยภาพของแหล่งฝึกอบรมเพื่อประกาศนียบัตรในวิชาชีพเวชกรรม
- ขั้นตอนที่ ๓ คณะกรรมการฝึกอบรม ด้านที่เกี่ยวข้อง ตรวจสอบและจัดทำรายงานการเพิ่ม / ลดศักยภาพของ แหล่งฝึกอบรม
- ขั้นตอนที่ ๔ ราชวิทยาลัย เสนอรายงานการตรวจสอบสถาบันที่ขอเพิ่ม / ลดศักยภาพของแหล่งฝึกอบรมเพื่อ ประกาศนียบัตรในวิชาชีพเวชกรรม ด้านนั้น ๆ ตามแบบตัวอย่าง ไปที่ สำนักงานเลขาธิการ แพทยสภา
- ขั้นตอนที่ ๕ - ๖ - ๗ ขั้นตอนการพิจารณาอนุมัติเพิ่ม / ลด ศักยภาพการฝึกอบรม
- ขั้นตอนที่ ๘ สำนักงานเลขาธิการแพทยสภา แจ้งผลการพิจารณาขอเพิ่ม / ลดศักยภาพของแหล่งฝึกอบรมเพื่อ ประกาศนียบัตรในวิชาชีพ เวชกรรมด้านนั้น ๆ ไปที่ราชวิทยาลัย และแหล่งฝึกอบรม



หนังสือขอเพิ่ม / ลด ศักยภาพ การฝึกอบรมเพื่อประกาศนียบัตรในวิชาชีพเวชกรรม

ที่/.....

วันที่ เดือน พ.ศ.

เรื่อง ขออนุมัติเพิ่ม / ลดศักยภาพการฝึกอบรมเพื่อประกาศนียบัตรในวิชาชีพเวชกรรม ด้าน
ของ..... (ระบุชื่อสถาบัน / โรงพยาบาล)

เรียน ประธานราชวิทยาลัย

ตามที่แพทย์สภานุมัติให้.....(ระบุชื่อแหล่งฝึกอบรม / โรงพยาบาล)

เป็นแหล่งฝึกอบรมเพื่อประกาศนียบัตรในวิชาชีพเวชกรรม ด้าน.....
ตั้งแต่ปีการฝึกอบรม..... เป็นต้นมานั้น

เนื่องจากขณะนี้.....(ระบุเหตุผลความจำเป็นในการเพิ่ม / ลดศักยภาพการ
ฝึกอบรมเพื่อประกาศนียบัตรในวิชาชีพเวชกรรม ที่เคยอนุมัติไว้) ในการนี้
(ระบุชื่อแหล่งฝึกอบรม / โรงพยาบาล) มีความประสงค์ขออนุมัติเพิ่ม / ลดศักยภาพการฝึกอบรมเพื่อ
ประกาศนียบัตรในวิชาชีพเวชกรรม ด้าน.....ที่เคยอนุมัติไว้แล้ว **ปีละ ไม่เกิน** **ตำแหน่ง**
เป็น ปีละ ไม่เกิน **ตำแหน่ง ตั้งแต่ ปีการฝึกอบรม** เป็นต้นไป

จึงเรียนมาเพื่อโปรดพิจารณาดำเนินการต่อไป

ขอแสดงความนับถือ

(ลงนามโดยผู้มีอำนาจสูงสุดของหน่วยงาน / แหล่งฝึกอบรม)

ชื่อและหมายเลขโทรศัพท์ของผู้ที่รับผิดชอบในการประสานงาน



รายงานการเพิ่ม/ลดศักยภาพของแหล่งฝึกอบรม หลักสูตรเพื่อประกาศนียบัตรในวิชาชีพเวชกรรม

ชื่อแหล่งฝึกอบรม (คณะแพทยศาสตร์ / วิทยาลัยแพทยศาสตร์ / โรงพยาบาล)

ภาควิชา / แผนก / กอง ที่รับผิดชอบดำเนินการฝึกอบรม

ชื่อ ด้าน ที่ขอเพิ่ม/ลดศักยภาพ

สถานภาพของแหล่งฝึกอบรมในการฝึกอบรม (กรุณาระบุบทบาทตามหลักสูตรการฝึกอบรม)

แหล่งฝึกอบรมหลัก แหล่งฝึกอบรมสมทบ

สรุปผลการตรวจแหล่งฝึกอบรม

แหล่งฝึกอบรมแห่งนี้ได้รับการตรวจเยี่ยม เมื่อวันที่ เดือน..... พ.ศ..... และได้รับ
อนุมัติให้มีศักยภาพในการฝึกอบรม ปีละไม่เกิน.....คน ปัจจุบันเมื่อตรวจสอบจากข้อมูลใหม่ของแหล่ง
ฝึกอบรมเทียบกับเกณฑ์เฉพาะที่คณะอนุกรรมการฝึกอบรมและสอบฯ ได้กำหนดไว้ในเกณฑ์หลักสูตรแล้ว
คณะอนุกรรมการฝึกอบรมและสอบฯ ตามรายนามข้างท้าย มีความเห็นว่า สมควรเสนอให้แพทยสภาพิจารณา
อนุมัติให้แหล่งฝึกอบรมแห่งนี้

เพิ่ม ศักยภาพการฝึกอบรมในด้านที่กำหนด โดยมีศักยภาพในการฝึกอบรมใหม่ ปีละ.....คน

ลด ศักยภาพการฝึกอบรมในด้านที่กำหนด โดยมีศักยภาพในการฝึกอบรมใหม่ ปีละ.....คน

คณะอนุกรรมการฝึกอบรมและสอบฯ ผู้ดำเนินการตรวจแหล่งฝึกอบรม

(ชื่อ - สกุล)

(ลายเซ็น)

1.....

.....

2.....

.....

3.....

.....

4.....

.....

วันที่ดำเนินการตรวจแหล่งฝึกอบรม

.....



ผลการตรวจสอบข้อมูลตามเกณฑ์เฉพาะ (ให้ใส่เครื่องหมาย/ในช่อง ผ่าน หากตรวจพบว่าสถาบันมีคุณสมบัติ หรือข้อมูลครบถ้วน หรือ ในช่อง ไม่ผ่าน หากตรวจพบว่าแหล่งฝึกอบรมมีคุณสมบัติหรือข้อมูลไม่ครบถ้วน)

๑. เกณฑ์เฉพาะสำหรับการเป็นแหล่งฝึกอบรมในด้านที่ขอเปิดฝึกอบรม

	ผลการตรวจสอบ	
	ผ่าน	ไม่ผ่าน
(1) คุณสมบัติของอาจารย์ผู้เชี่ยวชาญทำหน้าที่รับผิดชอบการฝึกอบรม		
(2) คุณสมบัติของอาจารย์ผู้เชี่ยวชาญทำหน้าที่ให้การฝึกอบรม		
(ก) มีคุณวุฒิถูกต้อง		
(ข) มีจำนวนตามเกณฑ์ขั้นต่ำ (อย่างน้อย 1 คน)		
(3) ปริมาณงานบริการ (ผู้ป่วย / หัตถการ / สิ่งส่งตรวจ) ที่กำหนดในการฝึกอบรม		
มีจำนวนตามเกณฑ์ขั้นต่ำ		

หมายเหตุ:

๒. ศักยภาพของแหล่งฝึกอบรมในการรับแพทย์เข้าฝึกอบรมเมื่อเทียบกับเกณฑ์ที่กำหนด

ในตารางข้างล่างส่วนที่เป็น กรอบสี่เหลี่ยมเส้นคู่ ให้กรอกข้อมูลของแหล่งฝึกอบรม โดยระบุจำนวนอาจารย์ที่ทำหน้าที่ฝึกอบรมซึ่งเป็นข้อมูลในปัจจุบันไว้ในช่องบรรทัดที่ (2) และจำนวนผู้ป่วย / หัตถการ / สิ่งส่งตรวจ ฯลฯ ซึ่งเป็นค่าเฉลี่ยย้อนหลัง 3 ปี ในช่องบรรทัด (3) – (7) สำหรับตารางส่วนที่เหลือเป็นข้อมูลตามเกณฑ์เฉพาะที่กำหนดไว้ในเกณฑ์หลักสูตรฯที่แพทยสภานุมัติ เพื่อใช้ประกอบการพิจารณากำหนดจำนวนแพทย์ที่แหล่งฝึกอบรมจะรับได้ในแต่ละปี แต่ละระดับ เมื่อกรอกข้อมูลในกรอบสี่เหลี่ยมเส้นคู่แล้ว ให้เทียบข้อมูลของแหล่งฝึกอบรม กับ ข้อมูลตามเกณฑ์ แล้วระบุจำนวนแพทย์ที่แหล่งฝึกอบรมจะรับได้ในแต่ละปี ไว้ในกรอบสี่เหลี่ยมเส้นคู่ บรรทัดที่ (1) ซึ่งเป็นตัวเลขที่เรียกว่า ศักยภาพการฝึกอบรมของแหล่งฝึกอบรม



	ข้อมูลของสถาบัน		ข้อมูลตามเกณฑ์เฉพาะที่กำหนดไว้ในเกณฑ์หลักสูตรที่แพทยสภาอนุมัติ						
	(1)		1	2	3	4	5	6	7
ศักยภาพ = รับแพทย์ฝึกอบรมเฉพาะด้าน ได้ปีละ	(1)								
จำนวนอาจารย์ที่ทำหน้าที่ให้การฝึกอบรมเฉพาะ (คน)	(2)								
จำนวนผู้ป่วย/หัตถการ/สิ่งส่งตรวจ ฯลฯ (ปีละ)									
	(3)								
	(4)								
	(5)								
	(6)								
	(7)								



หนังสือรายงานการเพิ่ม / ลดศักยภาพของแหล่งฝึกอบรมเพื่อประกาศนียบัตรในวิชาชีพเวชกรรม

ที่ /

วันที่ เดือน พ.ศ.

เรื่อง รายงานเพิ่ม / ลดศักยภาพการฝึกอบรมเพื่อประกาศนียบัตรในวิชาชีพเวชกรรม

ด้าน..... ของ.....(ระบุแหล่งฝึกอบรม / โรงพยาบาล)

เรียน เลขาธิการแพทยสภา

สิ่งที่ส่งมาด้วย แบบรายงานการเพิ่ม / ลดศักยภาพของแหล่งฝึกอบรม

ตามที่.....(ระบุชื่อแหล่งฝึกอบรม / โรงพยาบาล) ได้รับอนุมัติเปิดเป็นแหล่งฝึกอบรมเพื่อประกาศนียบัตรในวิชาชีพเวชกรรม ด้าน..... ตั้งแต่ปีการฝึกอบรม เป็นต้นมานั้น

เนื่องจากปัจจุบัน.....(ระบุชื่อแหล่งฝึกอบรม / โรงพยาบาล) ได้มี
(ระบุเหตุผลความจำเป็นในการเพิ่ม / ลดศักยภาพการฝึกอบรมเพื่อประกาศนียบัตรในวิชาชีพเวชกรรม) ดังนั้น
ราชวิทยาลัย ได้ไปตรวจประเมินแหล่งฝึกอบรม ดังกล่าวแล้ว เมื่อวันที่ เดือน
.....พ.ศ. มีความเห็นว่า.....(ระบุชื่อแหล่งฝึกอบรม / โรงพยาบาล) สมควรให้
ระบุชื่อแหล่งฝึกอบรม / โรงพยาบาล เพิ่ม / ลดศักยภาพการฝึกอบรมเพื่อประกาศนียบัตร
ในวิชาชีพเวชกรรม ด้าน.....เป็น ปีละไม่เกิน ตำแหน่ง ตั้งแต่ ปีการฝึกอบรม
..... เป็นต้นไป รายละเอียดตามสิ่งที่ส่งมาด้วย

จึงเรียนมาเพื่อโปรดพิจารณาดำเนินการต่อไป

ขอแสดงความนับถือ

(.....)

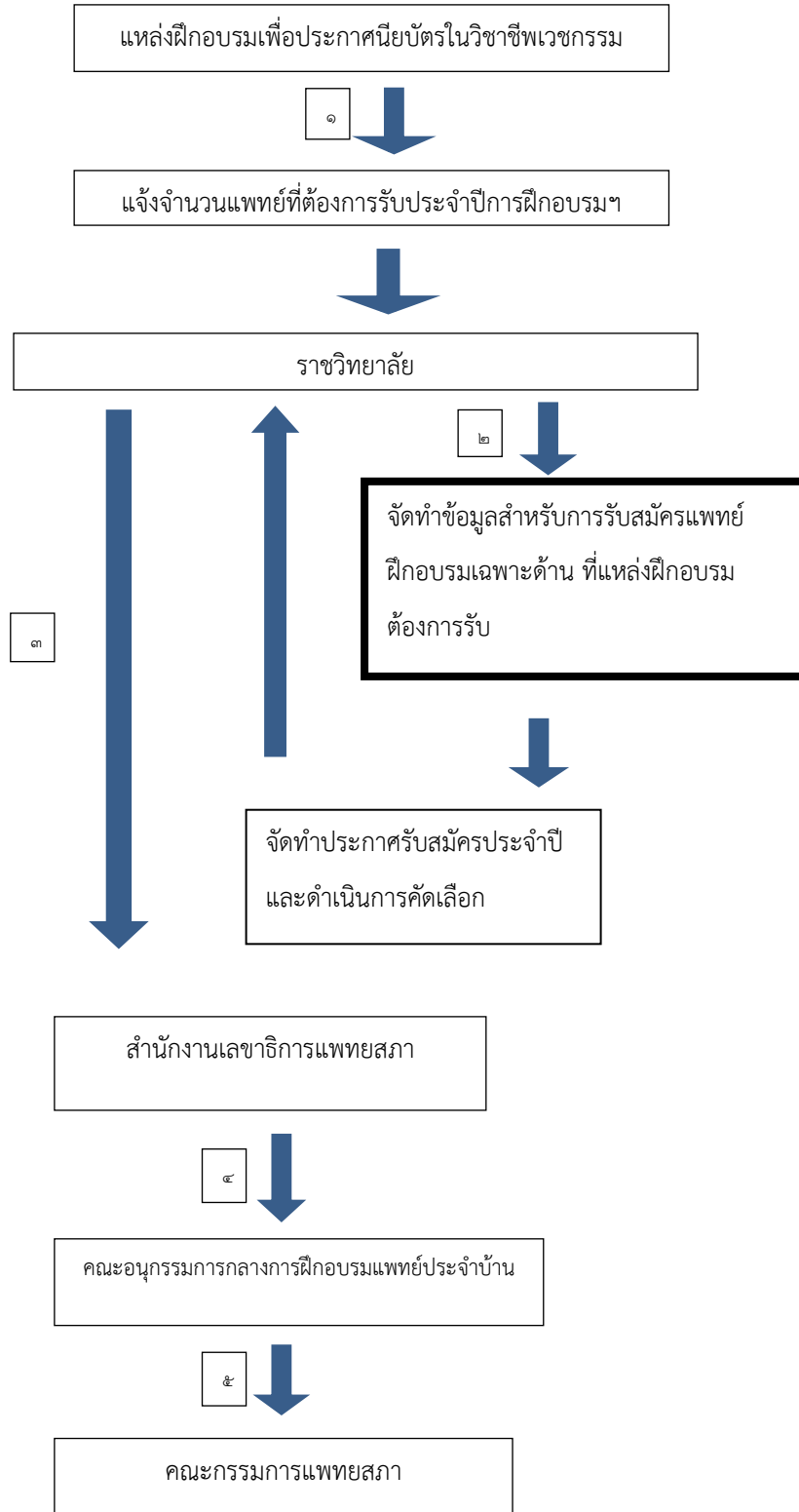
ประธานราชวิทยาลัย.....

ชื่อและหมายเลขโทรศัพท์ของผู้ที่รับผิดชอบในการประสานงาน



กิจกรรมที่ ๕

วิธีการคัดเลือกแพทย์ที่จะเข้ารับการฝึกอบรมเพื่อประกาศนียบัตรในวิชาชีพเวชกรรม



หมายเหตุ: ตัวเลขในกรอบสี่เหลี่ยม หมายถึง ลำดับก่อนหลังในการดำเนินงาน (ดูคำอธิบายด้านล่าง)



- ขั้นตอนที่ ๑ แหล่งฝึกอบรมเพื่อประกาศนียบัตรในวิชาชีพเวชกรรม ทำหนังสือแจ้ง จำนวนแพทย์ที่ต้องการรับ
ประจำปีการฝึกอบรมฯ ตามแบบตัวอย่าง ส่งไปที่ ราชวิทยาลัยที่กำกับดูแลการฝึกอบรม ด้านนั้น ๆ
- ขั้นตอนที่ ๒ ราชวิทยาลัย จัดทำข้อมูลแสดงจำนวนแพทย์เพื่อประกาศนียบัตรที่แต่ละแหล่งฝึกอบรมจะรับสมัคร
แพทย์ฝึกอบรมเฉพาะด้าน และจัดทำประกาศรับสมัครในรอบนั้น ๆ และดำเนินการคัดเลือก
- ขั้นตอนที่ ๓ ราชวิทยาลัย รายงานจำนวนแพทย์ฝึกอบรมเฉพาะด้าน ที่รับของแหล่งฝึกอบรมต่าง ๆ ด้านนั้น ๆ
ไปที่ สำนักงานเลขาธิการแพทยสภา
- ขั้นตอนที่ ๔ - ๕ ขั้นตอนการพิจารณาอนุมัติในระดับแพทยสภา



หนังสือขอรับแพทย์ฝึกอบรมเฉพาะด้านที่จะขอรับประจำปีการฝึกอบรม

ที่ .../.....

วันที่ เดือน พ.ศ.

เรื่อง ขอรับแพทย์ฝึกอบรมเฉพาะด้านที่จะเข้าฝึกอบรม ด้าน

ปีการฝึกอบรม..... ของ (ระบุชื่อแหล่งฝึกอบรม / โรงพยาบาล)

เรียน ประธานราชวิทยาลัย

ตามที่ แพทยสภานุมัติให้..... (ระบุชื่อแหล่งฝึกอบรม / โรงพยาบาล)

เป็นแหล่งฝึกอบรมเพื่อประกาศนียบัตรในวิชาชีพเวชกรรม ด้าน.....ตั้งแต่ปีการฝึกอบรม

..... เป็นต้นมา และมีศักยภาพรับแพทย์ฝึกอบรมเฉพาะด้าน ได้ปีละ ไม่เกิน ตำแหน่งนั้น

เนื่องจากขณะนี้..... (ระบุชื่อแหล่งฝึกอบรม / โรงพยาบาล)..... มีความประสงค์จะขอรับ
แพทย์ฝึกอบรมเฉพาะด้านที่จะเข้ารับการฝึกอบรม ด้านดังกล่าว ในปีการฝึกอบรม จำนวน
ตำแหน่ง

จึงเรียนมาเพื่อโปรดพิจารณาดำเนินการต่อไป

ขอแสดงความนับถือ

(ลงนามโดยผู้มีอำนาจสูงสุดของหน่วยงาน / แหล่งฝึกอบรม)

ชื่อและหมายเลขโทรศัพท์ของผู้ที่รับผิดชอบในการประสานงาน



หนังสือแจ้งผลการคัดเลือกแพทย์ฝึกอบรมเฉพาะด้าน
ประจำปีฝึกอบรม.....รอบช่วงเดือน.....

ที่ .../.....

วันที่ เดือน พ.ศ.

เรื่อง แจ้งผลการคัดเลือกแพทย์เข้าฝึกอบรม

เรียน เลขาธิการแพทยสภา

ตามที่คณะกรรมการแพทยสภา อนุมัติให้ราชวิทยาลัย.....เปิดการฝึกอบรมเพื่อ
ประกาศนียบัตรในวิชาชีพเวชกรรม ด้าน.....ตั้งแต่ปีการฝึกอบรม.....เป็นต้นมา

บัดนี้ ราชวิทยาลัย.....ได้ดำเนินการรับสมัครและคัดเลือกแพทย์ฝึกอบรมเฉพาะด้าน
ที่จะเข้ารับการฝึกอบรม ด้าน.....ในปีการฝึกอบรม..... ช่วงเดือน.....
มีรายละเอียด ดังนี้

1. ชื่อแหล่งฝึกอบรม..... ศักยภาพ จำนวนรับ.....

ผลการคัดเลือกให้มีสิทธิเข้ารับการฝึกอบรม

(1) ชื่อ - สกุล สังกัด

(๒) ชื่อ - สกุล สังกัด

๒. ชื่อแหล่งฝึกอบรม..... ศักยภาพ จำนวนรับ.....

ผลการคัดเลือกให้มีสิทธิเข้ารับการฝึกอบรม

(1) ชื่อ - สกุล สังกัด

(๒) ชื่อ - สกุล สังกัด

จึงเรียนมาเพื่อโปรดทราบ และดำเนินการต่อไป

ขอแสดงความนับถือ

(.....)

ประธานราชวิทยาลัย.....

ชื่อและหมายเลขโทรศัพท์ของผู้ที่รับผิดชอบในการประสานงาน



๖. แนวกำหนดภารกิจกิจกรรมต่าง ๆ ที่เกี่ยวข้องกับงานบริหารงานการฝึกอบรมเพื่อประกาศนียบัตรในวิชาชีพเวชกรรม ประจำปีการฝึกอบรม.....

กรกฎาคม	เริ่มการฝึกอบรมแพทย์ฝึกอบรมเฉพาะด้าน ประจำปี..... รอบเดือนกรกฎาคม
กรกฎาคม	แหล่งฝึกอบรมแจ้งปรับเพิ่ม / ลด ศักยภาพการฝึกอบรม และจำนวนแพทย์ฝึกอบรมเฉพาะด้าน ที่จะขอรับประจำปีการฝึกอบรมปีถัดไปแก่ราชวิทยาลัย
สิงหาคม	ราชวิทยาลัย แจ้งปรับเพิ่ม / ลด ศักยภาพการฝึกอบรม และจำนวนแพทย์ฝึกอบรมเฉพาะด้าน แก่คณะกรรมการกลางฝึกอบรมแพทย์ประจำบ้าน เพื่อพิจารณาและสรุปจำนวนตำแหน่งแพทย์ฝึกอบรมเฉพาะด้าน ที่จะประกาศรับในรอบปีการฝึกอบรม (เดือนมกราคม และเดือนกรกฎาคม) และเสนอคณะกรรมการแพทยสภา
กันยายน	คณะกรรมการแพทยสภา พิจารณาอนุมัติจำนวน ตำแหน่ง การฝึกอบรมแพทย์ฝึกอบรมเฉพาะด้าน ประจำปีรอบปีการฝึกอบรมถัดไป (เดือนมกราคม และเดือนกรกฎาคม)
ตุลาคม - พฤศจิกายน	แหล่งฝึกอบรม / ราชวิทยาลัย รับสมัครแพทย์ รอบการฝึกอบรมเดือนมกราคม และดำเนินการคัดเลือก พร้อมแจ้งผลคัดเลือกให้แพทยสภาทราบ
ธันวาคม	ประชุมคณะอนุกรรมการกลางการฝึกอบรมแพทย์ประจำบ้าน เพื่อรับทราบและเสนอคณะกรรมการแพทยสภาอนุมัติผลการคัดเลือก
มกราคม	เริ่มการฝึกอบรมแพทย์ฝึกอบรมเฉพาะด้าน ประจำปี..... รอบเดือนมกราคม
กุมภาพันธ์	แหล่งฝึกอบรมรับสมัครแพทย์ฝึกอบรมเฉพาะด้าน รอบเดือนกรกฎาคม
กุมภาพันธ์- มีนาคม	แหล่งฝึกอบรม / ราชวิทยาลัย ดำเนินการคัดเลือก รอบเดือนกรกฎาคม และ แจ้งผลการคัดเลือกให้แพทยสภาทราบ
เมษายน- พฤษภาคม	ประชุมคณะอนุกรรมการกลางการฝึกอบรมแพทย์ประจำบ้าน เพื่อรับทราบและเสนอคณะกรรมการแพทยสภา อนุมัติผลการคัดเลือกรอบการฝึกอบรม เดือนกรกฎาคม

หมายเหตุ: แพทยสภากำหนดให้ แหล่งฝึกอบรมสามารถเปิดการฝึกอบรมได้ ๒ ช่วง ในเดือนมกราคม และเดือนกรกฎาคม



ภาคผนวก

ผนวก (ก) ข้อบังคับแพทยสภาว่าด้วยหลักเกณฑ์การออกประกาศนียบัตรในวิชาชีพเวชกรรม พ.ศ.๒๕๖๐
ลงวันที่ ๑ กันยายน พ.ศ. ๒๕๖๐

หน้า ๕๔

เล่ม ๑๓๔ ตอนพิเศษ ๒๑๖ ง

ราชกิจจานุเบกษา

๑ กันยายน ๒๕๖๐

ข้อบังคับแพทยสภา

ว่าด้วยหลักเกณฑ์การออกประกาศนียบัตรในวิชาชีพเวชกรรม

พ.ศ. ๒๕๖๐

อาศัยอำนาจตามความในมาตรา ๒๑ วรรคหนึ่ง (๓) (ค) (ง) และมาตรา ๒๔ โดยความเห็นชอบของสภานายกพิเศษแห่งแพทยสภา ตามมาตรา ๒๕ วรรคหนึ่ง (๑) แห่งพระราชบัญญัติวิชาชีพเวชกรรม พ.ศ. ๒๕๒๕ คณะกรรมการแพทยสภาออกข้อบังคับแพทยสภาไว้ ดังต่อไปนี้

ข้อ ๑ ข้อบังคับนี้เรียกว่า “ข้อบังคับแพทยสภาว่าด้วยหลักเกณฑ์การออกประกาศนียบัตรในวิชาชีพเวชกรรม พ.ศ. ๒๕๖๐”

ข้อ ๒ ข้อบังคับนี้ให้ใช้บังคับตั้งแต่วันถัดจากวันประกาศในราชกิจจานุเบกษาเป็นต้นไป

ข้อ ๓ ในข้อบังคับนี้

“ประกาศนียบัตรในวิชาชีพเวชกรรม” หมายความว่า หนังสือแสดงวุฒิอื่น ๆ ในวิชาชีพเวชกรรมด้านหนึ่งด้านใด ที่ไม่ใช่หนังสืออนุมัติหรือวุฒิบัตรแสดงความรู้ความชำนาญในการประกอบวิชาชีพเวชกรรมสาขาต่าง ๆ ซึ่งแพทยสภาหรือราชวิทยาลัยออกให้แก่ผู้ผ่านการฝึกอบรมและสอบ รวมทั้งผ่านการประเมินประสบการณ์หรือผลการปฏิบัติงานด้านนั้น

“เกณฑ์หลักสูตร” หมายความว่า ข้อกำหนดที่แพทยสภารับรองให้แหล่งฝึกอบรมใช้เป็นเกณฑ์ในการจัดทำหลักสูตรในการฝึกอบรมและสอบ รวมทั้งการประเมินประสบการณ์หรือผลการปฏิบัติงานด้านหนึ่งด้านใด เพื่อการออกประกาศนียบัตรในวิชาชีพเวชกรรมด้านนั้น

“ราชวิทยาลัย” หมายความว่า วิทยาลัยวิชาชีพเวชกรรมสาขาต่าง ๆ ที่จัดตั้งขึ้นตามมาตรา ๒๑ (๓) (ง) แห่งพระราชบัญญัติวิชาชีพเวชกรรม พ.ศ. ๒๕๒๕

ข้อ ๔ แพทยสภามีอำนาจออกประกาศนียบัตรในวิชาชีพเวชกรรมด้านหนึ่งด้านใดให้แก่ผู้ประกอบวิชาชีพเวชกรรมที่ได้ผ่านการฝึกอบรมและสอบ รวมทั้งมีประสบการณ์หรือผลการปฏิบัติงานในด้านนั้นได้ตามที่กำหนดไว้ในเกณฑ์หลักสูตร โดยมีระยะเวลาการฝึกอบรมและเก็บสะสมประสบการณ์หรือผลการปฏิบัติงานรวมกันไม่น้อยกว่าหนึ่งปี ทั้งนี้ ให้ใช้แบบประกาศนียบัตรในวิชาชีพเวชกรรมตามแบบที่กำหนดไว้ในประกาศแพทยสภา

ให้ประกาศนียบัตรในวิชาชีพเวชกรรมตามวรรคหนึ่งมีอายุตามที่กำหนดไว้ในเกณฑ์หลักสูตรนั้น แต่ไม่เกินห้าปี และให้ต่ออายุได้ตามหลักเกณฑ์ วิธีการ และเงื่อนไขที่กำหนดไว้ในเกณฑ์หลักสูตรนั้น

ข้อ ๕ ราชวิทยาลัยมีสิทธิเสนอให้แพทยสภารับรองเกณฑ์หลักสูตรเพื่อประกาศนียบัตรในวิชาชีพเวชกรรมที่ราชวิทยาลัยนั้นจัดทำขึ้นเองหรือจัดทำร่วมกับหน่วยงานหรือองค์กรอื่นได้ โดยต้องจัดทำตามแบบที่แพทยสภากำหนด

เมื่อแพทยสภาให้การรับรองเกณฑ์หลักสูตรตามวรรคหนึ่งแล้ว จึงเริ่มดำเนินการฝึกอบรมได้



หน้า ๕๕

เล่ม ๑๓๔ ตอนพิเศษ ๒๑๖ ง

ราชกิจจานุเบกษา

๑ กันยายน ๒๕๖๐

ให้มีการปรับปรุงเกณฑ์หลักสูตรตามวรรคหนึ่งตามระยะเวลาที่กำหนดไว้ในเกณฑ์หลักสูตรนั้น เพื่อเสนอให้แพทยสภารับรอง แต่ต้องไม่เกินกว่าทุกห้าปีนับแต่วันที่แพทยสภาให้การรับรอง

ข้อ ๖ วิธีการสมัครเข้ารับการฝึกอบรม การรับรองเกณฑ์หลักสูตร การรับรองสถาบัน ฝึกอบรมหรือสถานที่ปฏิบัติงาน รวมทั้งรายละเอียดอื่นที่เกี่ยวข้อง ให้เป็นไปตามประกาศแพทยสภา

ข้อ ๗ ค่าธรรมเนียมในการฝึกอบรม และหรือค่าธรรมเนียมอื่น ๆ ที่เกี่ยวข้องกับการออก ประกาศนียบัตรในวิชาชีพเวชกรรมตามข้อบังคับนี้ ให้เป็นไปตามข้อบังคับแพทยสภา

ข้อ ๘ แพทยสภามีอำนาจมอบหมายให้ราชวิทยาลัยแห่งหนึ่งหรือหลายแห่งร่วมกัน ควบคุมดูแลและรับรองคุณภาพการฝึกอบรมและสอบเพื่อประกาศนียบัตรในวิชาชีพเวชกรรมให้เป็นไป ตามเกณฑ์หลักสูตรนั้น

ข้อ ๙ ให้นายกแพทยสภารักษาการและมีอำนาจวินิจฉัยการปฏิบัติตามข้อบังคับนี้ และให้ถือเป็นที่สุด

ประกาศ ณ วันที่ ๑๗ กรกฎาคม พ.ศ. ๒๕๖๐

นายแพทย์ประสิทธิ์ วัฒนาภา

นายกแพทยสภา



ผนวก (ข) ใบประกาศนียบัตรในวิชาชีพเวชกรรมของแพทยสภา


๑. ภาษาไทย

	ประกาศนียบัตรในวิชาชีพเวชกรรม		
	อาศัยอำนาจตามความในพระราชบัญญัติวิชาชีพเวชกรรม พ.ศ. ๒๕๒๕		
ที่ ____/๒๕๖__	แพทยสภา		
	ออกประกาศนียบัตรนี้ให้แก่		

	ผู้ประกอบวิชาชีพเวชกรรม ใบอนุญาตที่ ____ ลงวันที่ ____ เดือน ____ พุทธศักราช ____		
	เพื่อแสดงว่าเป็นผู้มีความรู้ความสามารถในการประกอบวิชาชีพเวชกรรมด้าน		

	มีเกียรติ ศักดิ์ และสิทธิแห่งประกาศนียบัตรภายใต้กฎหมายและข้อบังคับของแพทยสภาทุกประการ		
	ออกให้ ณ วันที่ ____ เดือน ____ พุทธศักราช ____		
	มีผลถึงวันที่ ____ เดือน ____ พุทธศักราช ____		
	นายแพทย์สภา		
ประธานราชวิทยาลัย	แห่งประเทศไทย	เลขาธิการแพทยสภา	ประธานคณะกรรมการฝึกอบรมและสอบฯ

๒. ภาษาอังกฤษ

	Certificate of Medical Proficiency	
	<i>By virtue of the authority vested under The Medical Profession Act B.E. 2525 (1982)</i>	
No. _____	The Medical Council of Thailand	
	<i>hereby issues the certificate to</i>	

	Medical Practitioner Licence No. _____, issued on the ____ day of _____	
	who has the required knowledge and skills for medical practice in	

	with all the honours, rights and privileges thereunto appertaining under the laws and regulations of the Medical Council of Thailand	
	Issued on the ____ day of _____ Valid until the ____ day of _____	
	President The Medical Council of Thailand	
President of The Royal Thai College of	Secretary-General The Medical Council of Thailand	Chairman, Subcommittee of Training and Evaluation